

MASARYKOVA UNIVERZITA V BRNĚ

FAKULTA SOCIÁLNÍCH STUDIÍ

Katedra psychologie

Diplomová práce

(obor psychologie)

SEBEPREZENTACE V ONLINE SEZNAMKÁCH:

**SEBEPREZENTACE VYNOŘUJÍCÍCH SE DOSPĚLÝCH NA ONLINE
SEZNAMKÁCH**

Vypracovala: Eva Blažková

Vedoucí práce: doc. PhDr. David Šmahel, Ph.D.

Brno

2010

Prohlašuji, že jsem práci vypracovala samostatně a že jsem všechny
použité informační zdroje uvedla v seznamu literatury.

V Brně dne 6. května 2010

Děkuji doc. PhDr. Davidu Šmahelovi, Ph.D. za cenné rady, podněty a pomoc při psaní práce.

Děkuji také Ziadovi za neustálou podporu, a to nejen při psaní této práce.

Obsah

I. Úvod.....	6
II. Teoretická část.....	7
1. Internet.....	7
1.1 Online komunikace a její teoretické moduly.....	7
1.1.1 Absence neverbálních a paralingvistických vodítek.....	8
1.1.2 Anonymita a disinhibice.....	9
1.1.3 Editovatelnost.....	9
1.1.4 Svoboda.....	10
1.3 Lhaní na internetu.....	10
2. Vynořující se dospělost.....	13
2.1 Koncept vynořující se dospělosti.....	13
2.2 Charakteristické znaky vynořující se dospělosti.....	14
2.2.1 Explorace identity.....	15
2.2.2 Nestabilita.....	15
2.2.3 Zaměření na sebe.....	16
2.2.4 Pocit „mezi“.....	16
2.2.5 Pocit otevřených možností.....	16
2.3 Romantické vztahy v období vynořující se dospělosti.....	17
3. Seznamování na internetu.....	19
3.1 Vztahy online.....	19
3.2 Charakteristika online seznamek.....	19
3.3 Uživatelé online seznamek.....	20
3.4 Důvody k užívání online seznamek.....	21
3.5 Výhody a nevýhody seznamování online.....	23
3.6 Sebeprezentace na online seznamkách.....	25

III. Empirická část.....	28
1. Cíl výzkumu a formulace hypotéz.....	28
1.1 Vynořující se dospělost.....	28
1.2 Lhaní na internetu.....	29
1.3 Identita.....	31
2. Výzkumný soubor.....	32
2.1 Metoda výběru vzorku.....	32
2.2 Popis vzorku.....	33
2.3 Aktivita na online seznamkách.....	36
3. Použité metody.....	39
3.1 Inventory of the Dimensions of Emerging Adulthood (IDEA).....	39
4. Způsob zpracování dat.....	41
5. Výsledky.....	42
5.1 Obecný popis dalších relevantních proměnných.....	42
5.2 Hypotéza 1.....	45
5.3 Hypotéza 2.....	46
5.4 Hypotéza 3.....	47
5.5 Hypotéza 4.....	47
5.6 Hypotéza 5.....	49
5.7 Dodatečné analýzy.....	50
6. Diskuse.....	55
IV. Závěr.....	61
V. Seznam literatury.....	62
VI. Přílohy.....	68

I. Úvod

Internet je v dnešní době již běžnou součástí každodenního života většiny z nás. Přestože je to médium relativně nové, je již po technické stránce značně vyvinuté a do tohoto prostředí se daří přenášet některé z činností, které dříve probíhaly především tváří v tvář. Mezi ně patří také hledání romantických partnerů. Seznamování prostřednictvím internetu se již stalo běžným jevem a online seznamovací služby zažívají neobvyklý rozvoj. V první kapitole teoretické části své práce se tedy zaměřuji na to, jakým způsobem prostředí internetu ovlivňuje komunikaci mezi jeho uživateli, díky níž probíhá i online seznamování.

Dále se věnuji dalšímu relativně novému konceptu, a to vynořující se dospělosti. Stejně jako internet, i tento koncept byl definován teprve nedávno, a to Arnettem (2000). Ten toto období popisuje mimo jiné jako období explorace identity, kromě jiného i v oblasti partnerského života. Proto jsem se rozhodla zaměřit na online seznamování v období vynořující se dospělosti a věnovat se konceptu vynořující se dospělosti v další kapitole teoretické části své práce.

V poslední kapitole teoretické části své práce se pak zabývám online seznamováním, především způsoby, jakým se uživatelé online seznamek prezentují při hledání potenciálního romantického partnera. Část této kapitoly je věnována také často diskutovanému tématu, kterým je lhaní na online seznamkách.

Lhaní na online seznamkách a sebe-prezentaci uživatelů online seznamek v období vynořující se dospělosti je pak věnována empirická část mé práce, ve které se věnuji především ověřování souvislosti mezi charakteristickými znaky vynořujících se dospělých a uváděním lživých informací na online seznamkách. Jako první uvádím hypotézy vycházející převážně z kvantitativních i kvalitativních studií, věnuji se klíčovému pojmu, popisuji metodu, poté ověřuji hypotézy a následně uvádím diskusi.

II. Teoretická část

1. Internet

1.1 Online komunikace a její teoretické moduly

Profesor Aaron Ben-Ze'ev ve své knize *Love Online: Emotions on the Internet* (2004) popisuje internet jako prostor, ve kterém aktuálně interagují reální lidé s reálnými lidmi a jsou při tom schopni přetvářet nebo i dokonce vytvářet své vlastní i cizí osobnosti.

Podle Portera (1997) je internet poskytovatelem technologické infrastruktury pro fungování komunikace zprostředkované počítači, která tak může probíhat napříč prostorem a časem. Prostor, ve kterém tento typ komunikace probíhá, nazývá Porter (1997) kyberprostorem. Kyberprostor je prostředí, které sice neumožňuje komunikaci tváří v tvář, ale zprostředkovává určitou formu virtuální spolupřítomnosti, a to tak, že umožňuje jedincům elektronickou interakci, která se vymaňuje z pravidel času a prostoru.

Z předchozích definic internetu pocházejících od sociálních vědců můžeme dojít k závěru, že společně se vznikem internetu došlo také ke vzniku unikátního prostoru pro nový druh komunikace. Pokud chceme komunikovat s ostatními prostřednictvím počítače, máme více možností, jakými bude naše komunikace probíhat. Můžeme komunikovat pouze s jedním člověkem nebo celou skupinou. Ti, se kterými komunikujeme, mohou být naši známí, lidé, jejichž identita je nám známa, nebo zcela cizí lidé, které nejsme schopni identifikovat. Také frekvence, v jaké si můžeme prostřednictvím počítače vyměňovat zprávy, není pouze jedna. Využijeme-li tzv. *instant messenger* nebo chat, dostáváme zpětnou vazbu od druhé strany rychleji, než kdybychom využili e-mail. Právě tzv. *instant messengers*, chaty a e-maily jsou v navazování a udržování romantických vztahů na internetu užívány velmi často (Ben-Ze'ev, 2004).

Na podobu komunikace v tomto prostředí mají vliv charakteristické vlastnosti internetu. Některé z nich přispívají k tendenci uživatelů internetu uvádět lživé informace a samotné lhaní i do jisté míry umožňují.

1.1.1 Absence neverbálních a paralingvistických vodítek

V první řadě nedochází mezi lidmi na internetu k žádné fyzické interakci a tím pádem je online komunikace ochuzena o neverbální a paralingvistická vodítka (Whitty, 2008b).

Tento fakt je zpracován hned v několika teoriích. Jednou z nich je teorie sociální blízkosti (*social presence theory*), kterou poprvé formulovali Short, Williamsová a Christie (cit. dle Delfino & Manca, 2007). Tato teorie, společně s teorií vodítek sociálního kontextu (*social context cues theory*) formulovanou Sproullem a Kieslerovou (cit. dle Tu, 2002), upozorňuje na fakt, že vzhledem k absenci některých vodítek v prostředí internetu v něm dochází snadno k deindividuaci, tedy k poklesu jedincovy sebe-percepce. Následkem může být například to, že se jedinci mohou stát agresivními nebo o sobě uvádět příliš mnoho informací (Whitty, 2008b). V průběhu oslovování respondentů pro můj výzkum jsem měla možnost prohlédnout si velký počet uživatelských profilů na online seznamkách. S uváděním příliš mnoha informací jsem se setkávala relativně často. Někteří uživatelé měli na svých profilech uvedeny i podrobné informace týkající se jejich sexuality. Předpokládám, že mnoho z těchto uživatelů, pokud vůbec nějaký, by byl ochoten se s těmito údaji svěřit komukoliv při prvním setkání tváří v tvář.

Další teorie, která poukazuje na to, že internetová komunikace není tak bohatá na různé podněty jako komunikace tváří v tvář, je teorie bohatosti médií (*media richness theory*) formulovaná Daftem a Lengellem (1986), kteří hovoří o tom, že nejbohatší je komunikace tváří v tvář, a to díky tomu, že poskytuje okamžitou zpětnou vazbu a dochází při ní k využívání více komunikačních kanálů.

To, že při online komunikaci není k dispozici dostatek vodítek a postrádáme tak určitý typ informací o druhých, nás vede k tendenci vyplňovat tyto mezery vlastními představami (Schneider & Weiss, 2001). O této tendenci hovoří Walther (2007), který je autorem hyperpersonální perspektivy. Zastává názor, že jedinec má v situaci, kdy nemá dostatek informací v důsledku absence jistých vodítek při komunikaci prostřednictvím internetu, tendenci vyplňovat tato prázdná místa lichotivě a tím si svého komunikačního partnera do značné míry idealizovat. Proto má korespondence po internetu tendenci získávat erotický podtext (Schneider & Weiss, 2001).

1.1.2 Anonymita a disinhibice

Další podstatnou vlastností internetového prostředí a komunikace, která v něm probíhá, je relativní anonymita, která tak může ve svém důsledku vést například k určité otevřenosti a tendenci se více svěřovat se svými myšlenkami a tajnými tužbami, což má dále za následek navazování intimnějších vztahů (Schneider & Weiss, 2001). Podle Ben-Ze'eva (2004) tato tendence roste také díky tomu, že se lidé na internetu cítí bezpečněji a také proto, že je zde méně běžný, i když samozřejmě ne zcela nepřítomný, pocit studu. Suler (2005) si anonymitu na internetu všimá ve své teorii o disinhibici. Jedním z nejdůležitějších faktorů, které stojí za vznikem disinhibičního efektu, je právě anonymita uživatelů na internetu. V případě seznamování po internetu se tento efekt objevuje především ve fázi navazování kontaktu (Vaculík & Hudeček, 2005). Suler (2005) rozlišuje dva typy disinhibice. V případě benigní disinhibice (*benign disinhibition*) jde o situaci, kdy se jedinec otevře a začne se svěřovat se svými potlačenými touhami, strachy a emocemi. Je laskavý a velkorysý a více než ochotný pomáhat ostatním. Je to proces, kdy jedinec poznává sám sebe a vyvíjí se, řeší osobní a psychické problémy. Také může prozkoumávat svou identitu. Na druhou stranu toxická disinhibice (*toxic disinhibition*) se vyznačuje vztekem, nenávistí a výhrůžkami. Lidé pod vlivem toxické disinhibice jsou nezdvořilí a kritičtí a také navštěvují místa spjatá s perverzí, násilím a zločinem. Jde o slepě kompulzivní katarzi bez jakékoliv pozitivní psychické změny.

S disinhibičním efektem jsem se také osobně setkala v průběhu kontaktování respondentů pro výzkumnou část mé práce. Ve většině případů šlo o disinhibici benigní, kdy kontaktovaní lidé nejen vyplnili dotazník, ale i napsali vzkaz, že dotazník vyplnili a popřáli mi hodně úspěchů, případně mi sdělovali své zážitky a názory na online seznamování. Objevovala se však i disinhibice toxická. Většinou se jednalo o přehnaně nepřátelsky laděné odpovědi, výjimečně i s urážkami.

1.1.3 Editovatelnost

Další významnou vlastností, která odlišuje online komunikaci od ostatních – především od komunikace tváří v tvář – je to, že při komunikaci prostřednictvím počítače není na rozdíl od komunikace tváří v tvář část pozornosti věnována monitorování okolí a neverbálních vodítek. To umožňuje plně soustředit pozornost na samotnou kompozici sdělení. Jedinec tak může do velké míry rozhodovat, co o sobě druhému sdělí. Editovatelnost, tedy to, že před odesláním je možno zprávu libovolně upravovat, je důležitou vlastností komunikace

prostřednictvím počítače. Dále také, v závislosti na typu komunikace zprostředkované počítačem, je možno o konečné podobě odesílané zprávy přemýšlet delší dobu. V případě chatu nebo diskusního fóra není tato doba tak dlouhá, jako je například u e-mailu, ale i tak je delší než při komunikaci tváří v tvář (Walther, 2007; Schneider & Weiss, 2001). V případě internetových vztahů tedy není třeba se spoléhat pouze na spontánní komunikaci. Já sama v mnoha případech tuto vlastnost oceňuji, pokud si potřebuji před formulováním sdělení uspořádat své myšlenky.

1.1.4 Svoboda

Whittyová s Carrem (2003) ve své studii poukazují na další vlastnost internetu, kterou je fakt, že je vnímán jako mnohem svobodnější prostředí, ve kterém je možné neomezeněji flirtovat, vyjadřovat se a tak dále. Je to prostředí, které je oproti offline prostředí hravější a přístupnější experimentování se svým vlastním já. To v mnoha případech vede i k tomu, že o sobě lidé v tomto prostředí lžou, případně upravují některé informace, které o sobě uvádějí (Schneider & Weiss, 2001).

1.2 Lhaní na internetu

S definicí lži je to podobné, jako s definicí internetu. Jakkoliv se na první pohled zdá, že definovat lež je snadné, býváme rychle vyvedeni z omylu hned, jak se o to pokusíme. Ne vždy je totiž jednoznačné, zda nějaký výrok můžeme považovat jednoznačně za lživý. Ne každý výrok, který není pravdivý, je možné automaticky označit za lež (Vybíral, 2003). Například Ekman (1996) rozlišuje mezi lží a jiným klamáním. Prvním kritériem, které podle něj musí být splněno, aby mohl být daný výrok považován za lež, je, že je nepravdivý se záměrem vědomě oklamat. Pokud tedy někdo lže, vědomě se pro to rozhodl. Podobně se vyjadřují Galanxhi a Nahová (2007), které tvrdí, že ne všechny lži vznikají za účelem oklamat. Jejich názor se však od Ekmanova liší v tom, že zatímco Ekman (1996) tento typ klamání z kategorie lží vyjímá, Galanxhi s Nahovou (2007) jej stále považují za lež, které v případě online prostředí vznikají někdy jako následek manipulace s identitou. Druhým Ekmanovým kritériem je fakt, že ten, na koho je lež směřována, není upozorněn na to, že je

klamán. Proto nejsou například hráči pokeru lháři, protože samotný princip hry předpokládá, že během ní dochází ke klamání ostatních hráčů. V souvislosti s Ekmanovou teorií mne napadá myšlenka, do jaké míry je tedy lhaní na internetu skutečně lhaním, pokud výzkumy zabývající se tímto tématem opakovaně přinášejí výsledky reflektující přesvědčení, že na internetu je lhaní na denním pořádku. To by pak znamenalo, že přinejmenším podle Ekmana by lži na internetu nemusely být lži v pravém slova smyslu, protože jsou u velké části uživatelů v mnoha případech očekávány.

V případě, že se nám podaří lež definovat, ji pak můžeme dělit dále do kategorií. Například Whittyová s Carvillem (2008) ve svém výzkumu zjistili, že lidé používají při online komunikaci lži, které slouží v jejich vlastní prospěch a lži, které slouží spíše k ochraně citů ostatních lidí. Lži sloužící k ochraně cizích citů používají lidé častěji v případech, kdy komunikují s někým, kdo je jim blízký. Podle Vybírala (2003) bychom mohli tento typ lži označit za lež ochrannou, která je obecně vnímána jinak, než lži sloužící ve vlastní prospěch nebo lži se záměrem někoho poškodit. Na internetu a především při online seznamování může lhaní sloužit také jako ochrana. Ženy v některých případech lžou právě z bezpečnostních důvodů, obzvláště pokud mají obavy z toho, že uvedením pravdivých informací se vystavují riziku obtěžování (Whitty, 2002). Galanxhi a Nahová (2008) ještě rozlišují v internetovém prostředí lži vázané na identitu a lži spojené s komunikací.

Vynořující se dospělí hrají v případě lhaní na internetu významnou roli. Ve výzkumu Konečného (2009) lhali na internetu nejčastěji muži ve věku 19 – 26 let, tedy ve věku odpovídajícím právě období vynořující se dospělosti. Respondenti byli rozděleni do věkových skupin 12 – 18 let, 19 – 26 let a 27 let a více a autor studie předpokládal, že intenzita lhaní bude u respondentů klesat s věkem. Došel k podle mě zajímavému zjištění, že zatímco ženy lžou na internetu nejvíce ve věku 12 – 18 let a poté počet uváděných lží klesá, muži lžou nejvíce ve věku 19 – 26 let, tedy v období vynořující se dospělosti. Mohla by tu být jistá spojitost s rizikovým chováním, které je v některých případech v období vynořující se dospělosti u mužů častější než u žen (Fromme, Corbin & Kruse, 2008; Busseri, Willoughby, Chalmers & Bogaert, 2008).

Některé způsoby jsou ke lhaní využívány častěji než jiné. Výsledky studie provedené Hancockem a jeho kolegy (cit. dle Whitty & Carville, 2008) vypovídají o tom, že nejčastěji uvádějí jedinci lživé informace při komunikaci prostřednictvím e-mailu, potom následuje tzv. *instant messaging*, poté komunikace po telefonu a na závěr komunikace tváří v tvář. Stejně tak se vyjadřují Lewisová s Georgem (2008), kteří uvádí, že vzhledem k často velké fyzické vzdálenosti komunikujících, umožňuje internetové prostředí uvádět klamavé informace, aniž

by byly ve všech případech druhou stranou rozeznány. Charakteristické znaky online komunikace, jakými jsou již dříve uvedená absence neverbálních a paralingvistických vodítek, anonymita, editovatelnost a tak dále, tedy mají velký vliv na to, že se lhaní objevuje nejčastěji právě zde.

Právě absence fyzického kontaktu a neverbálních a paralingvistických vodítek má totiž velký vliv na to, zda bude lež odhalena. Absence fyzického kontaktu poskytuje svým uživatelům svobodu manipulovat a experimentovat se svou identitou, se svým vzhledem atp. Není tedy zaručeno, že komunikujeme s tím, za koho se ten, s kým komunikujeme, vydává (Galaxhi & Nah, 2007). Díky absenci neverbálních a paralingvistických vodítek je oklamat někoho v online prostředí mnohem snadnější, než toho samého dosáhnout při komunikaci tváří v tvář (Riva, 2002). Počet vodítek při komunikaci prostřednictvím počítače, které mohou pomoci při detekování lživých informací, je tedy mnohem méně, než při komunikaci tváří v tvář (Zhou & Zhang, 2007). Při komunikaci tváří v tvář vedou k odhalení lži gesta či výraz. Například Morris (1999) považuje za usvědčující gesta používaná při lhaní sáhnutí si na nos, jemně mnuté oko a pokrčené ruce. Taková vodítka při online komunikaci nemáme, pokud nepočítáme užití webkamery, která neverbální a paralingvistická vodítka zprostředkovává. Zhouová, Burgoonová, Zhang a Nunamaker (2004) za vodítka, které může vést k odhalení lži v online komunikaci, považují negativní citové rozrušení, které je ze sdělení patrné. Nejčastěji prožívaná negativní emoce při internetové komunikaci v souvislosti s uváděním lživých či pravdivých informací, je úzkost. Ti, kteří uvádí lživé informace při komunikaci online, prožívají úzkost větší, než ti, jejichž komunikace lživé informace neobsahuje (Galaxhi & Nah, 2007).

Dále to může být také nejednoznačnost a vágnost sdělení, která se postupem času zvyšuje. Také žádný pozorovatelný vývoj pozitivních emocí v průběhu komunikace může pomoci identifikovat lživou informaci, protože vzhledem k fyzické vzdálenosti při komunikaci prostřednictvím počítače a možnosti delších časových odstupů mezi jednotlivými sděleními se mohou ti, kteří klamou, dostat do správného psychického naladění důležitého pro hodnověrnost sdělení. Pozitivní emoce pravdomluvných jedinců se během komunikace proměňují ve své intenzitě (Zhou et al., 2004).

2. Vynořující se dospělost

2.1 Koncept vynořující se dospělosti

Vynořující se dospělost je relativně nový koncept. Jeho autorem je Jeffrey Jensen Arnett, který se tomuto konceptu poprvé konkrétněji věnoval ve svém článku z roku 2000 (Arnett, 2000). V tomto článku definuje vynořující se dospělost jako „novou koncepci vývoje pro období mezi posledními lety před dovršením dvaceti a obdobím mezi dvaceti a třiceti lety, se zaměřením na věk mezi 18 a 25“ (Arnett, 2000, s. 469). Zatímco se pro toto období užívalo mnoho termínů, jako například mladá dospělost, mládí, přechod k dospělosti apod., Arnett (2007b) je přesvědčen, že žádný z těchto termínů nevystihuje podstatu tohoto vývojového období tak dobře, jako termín vynořující se dospělost. Podle něj se jedná o nový termín pro nový fenomén. Jde o komplexní dynamické období, které se do jisté míry vyznačuje právě svojí heterogenitou (Arnett, 2000).

Přestože se toto období týká především mladých lidí z industrializovaných zemí a zejména délka jeho trvání je do jisté míry závislá také na kultuře dané země, je pravděpodobné, že se bude stále se stupňující globalizací šířit i tam, kde není zatím zcela běžné (Arnett, 2000). Zatím má období vynořující se dospělosti dobré podmínky především v Evropě a to proto, že většina její populace přísluší do střední třídy, což je prostředí, které prožití tohoto období umožňuje (Arnett, 2007a).

Arnett (2000) popisuje vynořující se dospělce jako jedince, kteří se subjektivně již necítí adolescenty, ale na druhou stranu se ještě necítí být zcela dospělými. Jedná se podle něj o období, které se vyznačuje relativní nezávislostí na sociálních rolích a normativních očekáváních. Vynořující se dospělí již nejsou tolik závislí na druhých, jak tomu bylo, když byli dětmi a adolescenty, na druhou stranu však ještě nejsou natolik zatíženi přílišnou zodpovědností. Díky tomu mohou prozkoumávat mnohé možnosti, které se jim nabízí především v pracovní a vztahové oblasti života. Arnett (2007b) soudí, že ačkoliv je vynořující se dospělost mnoha dospělými vnímána jako určitá neochota dospět, jde spíše o strategii, jak přijmout role typické pro období dospělosti, jako je například rodičovství, teprve poté, co se na ně cítí připraveni. Vynořující se dospělí si totiž pocit dospělosti nespojují ani tak s dosažením určitých životních milníků, jakými jsou například uzavření manželství, ukončení studia, nález zaměstnání atp., ale s dosažením určitých charakterových kvalit, jakými je

například přijetí zodpovědnosti sám za sebe a schopnost se nezávisle rozhodovat. K dosažení těchto vlastností dochází v tomto období postupně, protože během něj stále ještě probíhá ukončení procesu dotváření identity započatého v adolescenci. Jedinci v tomto období pokračují v exploraci identity, a to zejména v oblasti romantických vztahů, práce a světových názorů (Arnett, 2000).

Dalším prvkem, který je pro období vynořující se dospělosti typický, je rizikové chování, jehož intenzita u některých typů tohoto chování je nejvyšší právě v tomto období a ne v adolescenci. Jde například o nechráněný sex, užívání návykových látek a rizikové chování při řízení automobilu. Jednou z příčin je, že jde o chování v období typickém explorací identity a dalším důvodem může být zvýšená snaha o vyhledávání zážitků, které jsou vynořujícím se dospělým snáze dostupné díky sníženému dohledu ze strany rodičů a absenci závaznějších rolí, jakými je například rodičovství (Arnett, 2000).

Ráda bych také upozornila na fakt, že většina výzkumů na téma vynořující se dospělosti pracuje s respondenty z vysokoškolského prostředí. Sama jsem při procházení článků zabývajících se tímto obdobím nenarazila téměř na žádný, ve kterém by výzkumníci nevybírali respondenty z řad studentů. Často šlo přímo o studenty psychologie, kterým byly za účast ve výzkumu nabídnuty kredity (např. Subrahmanyam, Reich, Waechter & Espinoza, 2008; Teese & Bradley, 2008). Podle Arnetta (2000) se tak děje zejména proto, že studentská populace je pro výzkumníky mnohem snadněji dosažitelná. Pracující vynořující se dospělí je těžší a nákladnější oslovit a získat pro výzkumnou studii reprezentativní vzorek. Tito vynořující se dospělí jsou mnoha autory, mezi nimi i Arnettem (2000), označováni jako tzv. zapomenutá polovina.

2.2 Charakteristické znaky vynořující se dospělosti

Arnett (2007b) definoval pět charakteristických znaků vynořující se dospělosti. Jsou jimi explorace identity, období nestability, období zaměření se sám na sebe, období pocitu „mezi“ a období otevřených možností. Zároveň však upozorňuje na to, že období vynořující se dospělosti je nejvíce heterogenním vývojovým obdobím, a to zejména proto, že je nejméně strukturované. Těchto pět typických znaků nebylo tedy navrženo jako znaky univerzální, ale jako znaky nejběžnější právě pro toto vývojové období. Přítomnost těchto charakteristických

znaků v průběhu vývoje spíše graduje, a to právě v tomto období, než aby se objevilo najednou v jednom časovém bodě.

2.2.1 Explorace identity

Za prvé je tedy období vynořující se dospělosti obdobím explorace identity, tedy hledání toho, kým jsem a čím chci být, zejména v partnerském a pracovním životě (Arnett, 2007a).

Upevnění osobní identity a vytvoření zdravých vztahů je hlavním vývojovým úkolem, který je třeba při přechodu z adolescence do mladé dospělosti úspěšně zvládnout, také podle Cartera a McGoldrickové (cit. dle Skowron, Stanley & Shapiro, 2009).

Macek (2005) považuje chování v tomto období, typické častým experimentováním a hledáním, kdy není nutné přijímat závazky a které je v období vynořující se dospělosti žádoucí, za určitý „trénink“, který dospívající připraví na problémy, které se vyskytnou během dalšího vývoje a nepřipraveným jedincům mohou přinést až krizi identity.

V otázce romantických vztahů pak toto znamená především zjišťování, zda by mohl být partner současný partnerem životním. V severní Evropě, na rozdíl od jižní, ověřuje mnoho vynořujících se dospělých možnost strávit se svým současným partnerem i zbytek života prostřednictvím kohabitace. Vynořující se dospělí totiž v současné době kladou na svého životního partnera velké požadavky. Ten by totiž neměl být pouze vyhovující, ale měl by být spřízněnou duší. Vyšší nároky jsou kladeny také na takové oblasti, jakou je třeba zaměstnání. Zde se snaží vynořující se dospělí hledat práci, která by odpovídala jejich identitě. Toto hledání komplikuje v Evropě vzdělávací systém, který nutí mladé lidi vybírat si směr, kterým se bude jejich další vzdělávání dále ubírat, již zhruba ve čtrnácti či patnácti letech a je komplikované poté tento směr výrazněji měnit (Arnett, 2007a).

2.2.2 Nestabilita

Za druhé je pro období vynořující se dospělosti typická nestabilita. Je spojena s výše zmíněnou explorací identity, v jejímž důsledku vynořující se dospělí mění často směr, kterým se do té doby ubírali. V mnoha zemích Evropy je tento trend patrný na rezidentních změnách, jejich příčinou je nejčastěji stěhování za vzděláním. Toto platí především pro severní a východní Evropu. Tyto časté změny mohou být navzdory často prožívanému optimismu

náročné a stresující. Častým zdrojem stresu v případě evropských vynořujících se dospělých je vysoká nezaměstnanost, která se týká jejich věkové kategorie (Arnett, 2007a). V USA se častá změna bydliště týká především studentů, kteří z velké části kvůli vysokoškolskému studiu opouští domov a po dobu studia pobývají na univerzitní koleji (Arnett, 2000).

2.2.3 Zaměření se na sebe

Zatřetí je pro vynořující se dospělost charakteristické zaměření se na sebe. Arnett (2007a) tím myslí to, že na jedince v tomto vývojovém období je směřováno příliš institucionálních povinností a požadavků. Nemusí tedy už chodit každý den do školy a jejich volný čas není do značné míry určován rodiči a přitom ještě nemusí chodit každý den do zaměstnání a jejich volný čas není určován jejich partnery a dětmi. V Evropě je tento trend posilován širícím se zvykem dopřát si rok volno mezi absolvováním střední školy a nastoupením na vysokou školu, který má v Evropě již dlouhou tradici. Mají tedy dostatek prostoru rozhodovat o svých aktivitách nezávisle na někom jiném. Nejde však o egocentrismus nebo sobeckost, pouze o možnost věnovat se sobě bez větších omezení (Arnett, 2007a).

2.2.4 Pocit „mezi“

Čtvrtým typickým znakem pro vynořující se dospělost je podle Arnetta (2007a) pocit „mezi“, který je v této věkové skupině velmi silně zastoupen. Lidé ve věku zhruba od 18 do 25 let mají většinou pocit, že nepatří ani mezi adolescenty, ani mezi dospělé. Právě tento pocit vedl Arnetta k pojmenování tohoto období vynořující se dospělost. Podobně jako v USA, tak i v Evropě vynořující se dospělí již nepovažují za rozhodující znak dosažení dospělosti manželství, dokončení studia či rodičovství. Důležitější je podle nich přijetí odpovědnosti sám za sebe, schopnost samostatného rozhodování a finanční nezávislost. Je zde tedy parný posun důležitosti od milníků stanovených společností k těm stanoveným osobně.

2.2.5 Pocit otevřených možností

Pátou a poslední důležitou vlastností tohoto období je pocit otevřených možností, který se vyznačuje velkými nadějemi směrem do budoucna. Macek (2005) uvádí, že období

vynořující se dospělosti se vyznačuje mnoha možnostmi a alternativami, a že je třeba je prozkoumat. Toto hledání a experimentování se tak pro mnohé vynořující se dospěle stává náplní programu v průběhu tohoto období. Podle Arnetta (2007a) je tento optimismus způsoben také částečně nedostatkem špatných zkušeností buď osobních, nebo někoho blízkého.

2.3 Romantické vztahy v období vynořující se dospělosti

Zatímco přátelské vztahy slouží k uspokojení především potřeby sociální integrace, pocitů vlastní hodnoty a do menší míry i intimity, nejdůležitější funkcí romantických vztahů je podle Weisse uspokojení potřeby intimity a poskytování emoční podpory (cit. dle Barry, Madsen, Nelson, Carroll & Badger, 2009).

V období vynořující se dospělosti se do popředí dostávají právě vztahy romantické (Barry et al., 2009). Ty totiž podle Davise a Todda dosahují většího stupně fyzické intimity (cit. dle Fraley & Davis, 1997). Podle Furmana a Buhrmestera (1992) jsou během vývoje nejdůležitější nejdříve rodiče, poté, zejména v adolescenci, vrstevníci a podpora romantických partnerů je klíčová právě v období vynořující se dospělosti, a to zejména pro muže. Ženy uváděly jako zdroje podpory nejen romantické partnery, ale také přátele, sourozence a matky.

Romantické vztahy v průběhu vynořující se dospělosti jsou vážnější a více zavazující (Demir, 2008). Je to do značné míry tím, že vynořující se dospělí již uvažují o tom, jak již bylo výše uvedeno, zda by jejich romantický partner byl partnerem vhodným na celý život (Lenhart & Neyer, 2006). Hledání toho správného partnera tak může být spojeno s jejich častým střídáním (Meier & Allen, 2008). Tento typ chování nicméně splňuje charakteristické znaky období vynořující se dospělosti tak, jak je popsal Arnett (2007a), tedy explorační identity, nestabilitu, zaměření na sebe, pocit „mezi“ a pocit možností. Poměrně novým způsobem, jakým vynořující se dospělí zjišťují, zda našli svého životního partnera, je opět již zmíněná kohabitace. Na postoj vůči kohabitaci mají podle Willoughbyho a Carrolla (2010) největší vliv dosavadní sexuální zkušenosti. Vynořující se dospělí se sexuálními zkušenostmi jsou této myšlence mnohem příznivěji nakloněni. Je pravděpodobné, že vzhledem k tomu, že uzavření sňatku odsouvají až do úplné dospělosti, považují kohabitaci za přirozený další krok ve vztahu poté, co spolu již pár delší dobu chodí. Zajímavé podle mne je, že o pozitivním přístupu vůči kohabitaci rozhoduje podle studie Willoughbyho a Carrolla (2010) to, zda již

jedinec nějaké sexuální zkušenosti má. To, jestli jich má více či méně nebo jaké jsou povahy, už však dále tento postoj neovlivňuje. Další faktor, který má na kohabitaci vliv, je podle Meierové a Allenové (2008) rodinný příjem. Vynořující se dospělí pocházející z rodin s nižšími příjmy přecházejí z rodinného soužití ke kohabitaci rychleji než vynořující se dospělí z rodin s příjmy vyššími.

V tomto období se tedy setkává touha explorovat identitu za účelem jejího dotvoření s touhou najít si partnera pro založení rodiny. Tato tendence souhlasí s tvrzením Eriksona (1994), že navázání skutečně intimního vztahu s partnerem je možné poté, co je nastaveno přiměřené pojetí identity. Vynořující se dospělí se během tohoto období snaží tedy dotvořit svou identitu a připravit se na přijetí dospělých rolí, jakými je například manželství a výchova potomků. Ke splnění těchto vývojových úkolů jsou důležitější a prospěšnější romantičtí partneři, spíše než přátelé, a spíše dlouhodobé romantické vztahy, než ty krátkodobé (Barry et al., 2009). Vysoká úroveň dotvoření identity spolu s kvalitním romantickým vztahem vede u vynořujících se dospělých k pocitům štěstí, stejně tak jako vědomí podpory od romantického partnera a trávení společného času s ním (Demir, 2008). Být ve stabilním vztahu a považovat svého partnera za bezpečnou základnu vede také ke snadnějšímu dosahování ostatních vytyčených cílů (Lenhart & Neyer, 2006).

3. Seznamování na internetu

3.1 Vztahy online

Ben-Ze'ev (2004) ve své knize *Love online: Emotions on the Internet* píše, že s nástupem komunikace prostřednictvím počítače se objevil také nový typ osobních vztahů a podle Bryma a Lentonové (2001) je seznamování po internetu stále využívanější variantou seznamování a čím dál tím častěji ústí v dlouhodobé vztahy.

Podle Ben-Ze'eva (2004) mají online romantické vztahy na rozdíl od romantických vztahů tváří v tvář několik aspektů, které si navzájem odporují. Jsou jak vzdálené, tak bezprostřední. Komunikace není až tak intenzivní, ale je přitom bohatá a dochází k velkému sebeodhalování při zachování anonymity. Vyznačují se jak upřímností, tak i klamáním a probíhají jak souvisle, tak i nesouvisle. A zatímco fyzicky se v nich jedinci příliš neangažují, duševní investice je značná.

Ben-Ze'ev (2004) také dále rozlišuje mezi třemi typy intimních aktivit online. První z nich je online vztah navázaný za účelem nalezení offline sexuálního nebo romantického partnera. Druhým typem je povrchní flirtování a kybersex. U třetího typu jde o hluboký, ale pouze v online prostředí udržovaný vztah. Z kanadského výzkumu Bryma a Lentonové (2001) je patrné, že nejčastějším postupem při navazování vztahů online je ten, který popisuje Ben-Ze'ev (2004) jako první.

2.2 Charakteristika online seznamek

Naprostá většina internetových seznamek funguje na podobném principu. Poté, co se nový uživatel zaregistruje na stránkách internetové seznamky, může na ní začít hledat a komunikovat s ostatními uživateli. To usnadňuje například vyhledávání pomocí filtrovacího formuláře, který seznamka poskytuje a do kterého může uživatel zadat požadované vlastnosti hledaného partnera, zejména geografickou oblast, ze které by měl pocházet (Brym & Lenton, 2001; Hitch, Hortaçsu & Ariely, 2005). Poté, co najde někoho vhodného, ho může kontaktovat. První kontakt probíhá ve většině případů prostřednictvím e-mailu (Hitch et al., 2005). Z vlastní zkušenosti ze seznamek, na kterých jsem kontaktovala uživatele v rámci

výzkumu, je možné první kontakt provést zasláním vzkazu z vlastního uživatelského účtu na účet uživatele, kterého chceme oslovit. Podle mého názoru je to bezpečnější způsob, jak někoho kontaktovat a přitom neudávat přímý kontakt na svou osobu.

Inzeráty na seznamkách ve většině případů obsahují text a možnost vystavení fotografie. Text a případně i jedna či více fotografií tvoří veřejnou identitu, podle které mohou být ostatními uživateli identifikováni a posuzováni jako potenciální partneři. Informace, které o sobě uživatelé uvádějí, se týkají převážně uživateleova pohlaví, věku, lokality, rodinného stavu, typu vztahu, který uživatel hledá, sexuální preference, dosaženého vzdělání, příjmu apod. (Brym & Lenton, 2001; Hitch et al., 2005). Některé seznamky dokonce nabízí možnost vyplnění osobnostního testu a na základě jeho výsledků jim seznamovací služba nabídne partnery, kteří by se k nim nejvíce hodili. Co se týče tohoto typu testů, neměli na ně respondenti ve studii Rosena, Cheeverové, Cummingsové a Feltové (2008) vyhraněný názor.

3.3 Uživatelé online seznamek

Brym a Lentonová (2001) při výzkumu kanadských uživatelů online seznamek zjistili, že tito uživatelé jsou převážně sociabilní a sebevědomí a mimo internetové prostředí udržují bohaté styky s okolím a vyvrátili tak mýtus, že uživatelé internetových seznamek jsou osamělí a plaší jedinci.

Ve výzkumu Hitche a kol. (2005) byl největší rozdíl mezi běžnou populací a populací na internetové seznamce ve větším zastoupení mužů na seznamce, zhruba 54 – 55 %. Zatímco podle výzkumu Hitche a kol. (2005) seznamování po internetu přitahuje spíše jedince s vyšším vzděláním i příjmy a v relativně mladém věku, než je tomu u běžné populace, i když tyto rozdíly nejsou příliš markantní, výzkum Stephura, Boonové, MacKinnonové a Deveauové (2009) ukázal, že jedinci vyššího věku využívají internetových seznamek častěji než mladí jedinci a také hledají obecně vážnější vztahy. Starší jedinci podle této studie vnímají své šance potkat potenciálního partnera díky některé z konvenčních metod tváří v tvář za klesající s věkem. Na první pohled si tyto dvě studie odporují. Podle mne je však třeba brát v potaz to, na jakých seznamkách výzkumy probíhaly. Jsou totiž seznamky, které využívají různé typy uživatelů. Například seznamky, které jsem používala ve svém výzkumu, se od sebe značně lišily, co se týče průměrného věku uživatelů. Online seznamka Líbímseti.cz je zaměřena především na mladší uživatele. Ze zaregistrovaných uživatelů jich je

85 % ve věku 15 – 35 let. Online seznamku Rande.cz využívají z velké části uživatelé starší. Nejstarší uživatelce je tu 74 let.

Zajímavé je, že Brym a Lentonová (2001) ve svém výzkumu zjistili, že skupina ve věku 18 – 29 let, tedy vynořující se dospělí, se od uživatelů ostatních věkových skupin liší v tom, že nejméně často ze všech plánují setkání tváří v tvář s uživateli internetových seznamek, se kterými komunikují. Často také hledají pouze partnery na sex.

3.4 Důvody k užívání online seznamek

V Burmasterově (2005) výzkumu obsadilo seznamování po internetu třetí místo v žebříčku oblíbených způsobů seznamování se s potenciálními partnery hned za seznamováním se prostřednictvím kamarádů a seznamováním se v klubech a barech. Následující kapitola se zabývá tím, proč tomu tak je.

Za nárůstem obliby seznamování po internetu stojí mimo jiné fakt, že tento způsob hledání romantického partnera není již společností tolik odsuzován jako dříve, i když někteří k němu stále zachovávají zdrženlivý postoj. Tento odstup se však zmírňuje stejně rychle, jako se internet vyvíjí. Zatímco v kanadském výzkumu Bryma a Lentonové (2001) bylo k internetovému seznamování skeptických 36 % respondentů, kteří těchto služeb nevyužívali, mezi těmi, kteří již některou z online seznamek využívají, byla skepse vůči těmto službám mnohem menší, a to 6 %. O sedm let později byl podle studie Rosena a kol. (2008) rozdíl již minimální. Zjistili, že postoj respondentů seznamujících se online a respondentů seznamujících se tradičně vůči seznamování se online byl v jejich studii v podstatě shodný. Jistý ostych však jedince využívající služeb online seznamek neopustil. Podle Rosena a kol. (2008) totiž respondenti uváděli, že se zdráhali sdělit někomu jinému než velmi blízkým přátelům, že využívají služeb online seznamky.

Dalším z jevů, který vede ke stoupající oblibě a využití online seznamek je, jak tvrdí Schneiderová a Weiss (2001), skutečnost, že v dnešní době je možnost potkat romantického partnera stále menší. Dokonce i obyvatelé velkých měst tráví velkou část svého času izolováním od ostatních. Proto se také seznamování po internetu stává čím dál tím více využívaným prostředkem k seznámení se s novými lidmi.

Podle Bryma a Lentonové (2001) se na stoupající oblibě internetových seznamek podílí další čtyři faktory, z nichž některé již byly zmíněny výše. Prvním z nich je, že stále

větší část populace se skládá ze svobodných jedinců. Dalším faktorem je již zmíněný fakt, že se lidé ocitají pod stále větším tlakem času a kariéry. Stephure a kol. (2009) uvádí, že mladí dospělí mají mnohem více šancí k seznámení v rámci svých každodenních aktivit, zatímco starší jedinci se často pohybují mezi domovem a zaměstnáním, ve kterém mohou působit již mnoho let a k seznámení s novými lidmi proto tolik příležitostí běžně nemají. Seznamování po internetu je tak, jak tvrdí Brym s Lentonovou (2001), rychlým a efektivním řešením. Třetí faktor se týká svobodných jedinců a toho, že jsou více mobilní. Posledním faktorem je ústup romantických vztahů na pracovišti. Důvodem je podle Lucka a Milichové stoupající podezřívavost vůči sexuálnímu obtěžování na pracovišti, což vede k vyhledávání jiných prostorů pro navazování vztahů s potenciálními romantickými partnery (cit. dle Brym & Lenton, 2001; Stephure et al., 2009). V našich podmínkách nebude tato podezřívavost zřejmě tak silná.

Stephure s kolektivem (2009) k těmto čtyřem faktorům přidávají ještě další. Podle nich je mnoho starších jedinců rozvedených a má za sebou dost zkušeností s romantickými vztahy a proto mají často jasněji v tom, co očekávají od nového vztahu, a internetová seznamka umožňuje vyhledávání potenciálních partnerů podle určitých kritérií.

Brym s Lentonovou (2001) zkoumali také motivaci uživatelů online seznámek. V případě těch kanadských je největší motivací snaha najít někoho, koho by rádi potkali i tváří v tvář. Online seznamky tedy slouží spíše k navázání kontaktu s někým, s kým mají uživatelé zájem udržovat offline vztah. Ve výzkumu Hitche a kol. (2005) označilo touhu najít někoho na dlouhodobý vztah za důvod k využívání online seznamky 39 % dotázaných respondentů, kteří měli založený profil na online seznamce. Uživatelé, kteří hledají dlouhodobý vztah, jsou podle Hitche a kol. (2005) na seznamkách nejvíce aktivní. Poté následuje snaha najít někoho pro sexuální vztah a poté také zábava. Až za zábavou následuje snaha najít životního partnera a nakonec přichází zájem o konverzaci či flirtování po internetu. Nejmarkantnější rozdíl mezi muži a ženami je v případě čistě sexuálního vztahu, který v mnohem větší míře vyhledávají muži.

3.5 Výhody a nevýhody seznamování online

V této části textu se budu věnovat výhodám a nevýhodám seznamování po internetu. Nejdříve se zaměřím na výhody. Podle názoru Whittyové (2008b) má totiž seznamování po internetu více výhod než nevýhod. K jejímu názoru se přidávají také Hitch a kol. (2005), kteří tvrdí, že na rozdíl od způsobů hledání partnera, které bychom mohli nazvat tradičními, šetří seznamování na internetu mnoho úsilí. V neposlední řadě vyjde seznamování přes internet levněji, než mnohé tradiční způsoby seznamování, například tištěná inzerce. Na rozdíl od seznamování prostřednictvím tištěných inzerátů mají uživatelé online seznamek také více prostoru pro sebe prezentaci a mohou tak o sobě uvést více informací, stejně tak jako se mohou dozvědět více o ostatních uživatelích (Schneider & Weiss, 2001).

Podle Whittyové (2008b) tento způsob seznamování umožňuje navázat vztahy, jejichž vznik a existence by za jiných okolností byla velmi obtížná či dokonce nemožná. Tento názor zastávají i Schneiderová s Weissem (2001) a Brym s Lentonovou (2001), kteří píšou, že internet umožňuje komunikaci mezi lidmi, kteří jsou od sebe fyzicky velmi vzdáleni a kteří by se za jiných okolností těžko setkali. Kromě již dříve zmíněných starších lidí se to týká především uživatelů, kteří žijí v menších městech. Ti mají na online seznamkách větší výběr potenciálních partnerů a lidé se společnými zájmy mají větší šanci se potkat v některé z diskusních místností, které online seznamky nabízejí (Schneider & Weiss, 2001).

Mezi dalšími pozitivy internetového seznamování bývá uváděno, že internet je prostředí, ve kterém se lidé vyjadřují otevřeněji a nejsou natolik ovlivňováni prvními dojmy, které jsou typické pro běžná setkávání (Whitty, 2008b). Souvisí to právě s anonymitou internetového prostředí, kterou jsem podrobněji rozebírala v první části práce. To, že je v online prostředí snadnější někoho poznat, být upřímný a komunikovat o osobních věcech uvádí i Rosen s kolektivem (2008). Z tohoto důvodu může být seznamování po internetu atraktivní pro plaché jedince, obzvláště pokud není nutné se při seznamování prezentovat také prostřednictvím fotografie. Tento způsob může proto vyhovovat i těm, kteří se cítí být méně fyzicky atraktivní (Schneider & Weiss, 2001). Online prostředí totiž těmto jedincům poskytuje větší sociální distanci a méně reálné prostředí. V souvislosti s tím je také snazší ukončit vztah, pokud se odehrává v internetovém prostředí (Brym & Lenton, 2001).

Nyní se zaměřím na to, co považují lidé za nevýhody online seznamování. Obecně vadí odpůrcům seznamování po internetu to, že jej vnímají jako neefektivní a jsou přesvědčeni, že celý proces nemají zcela pod kontrolou. Také podle nich existují lepší

způsoby, jak se seznámit s potenciálním partnerem (Brym & Lenton, 2001). K těmto záporným stránkám přidává Monica Whittyová (2008b) ještě fakt, že vztahy iniciované a udržované prostřednictvím internetu nejsou nijak silné a psychologicky výhodné a odvádí příliš mnoho pozornosti od výhodnějších vztahů udržovaných díky interakci tváří v tvář.

Jako největší nevýhoda je vnímáno to, že lidé na internetu, a tím pádem i na online seznamkách, o sobě nemusí říkat pravdu a ti, které člověk potkává v internetovém prostředí, mohou něco skrývat. Proto respondenti často uvádějí jako důvod, proč nejsou nakloněni seznamování po internetu, fakt, že by rádi viděli člověka, se kterým by se rádi setkali ještě předtím, než si setkání domluvili a také to, že podle nich lidem na internetu nelze vždy věřit (Brym & Lenton, 2001). Gibbsová, Ellisonová a Heinová (2006) ve svém výzkumu uživatelů online seznamek zjistily, že až 80 % respondentů je toho názoru, že ostatní uživatelé na online seznamkách se prezentují ne zcela podle skutečnosti. To stejné zjistili také Caspi a Gorski (2006) ve svém výzkumu ze stejného roku. Tři čtvrtiny uživatelů online chatů, kteří se zúčastnili jejich studie, věří, že klamání je v internetovém prostředí velmi rozšířené, přitom těch, kteří sami uvádějí lživé informace, byla asi třetina. Ve výzkumu Whittyové (2008a) 51 % respondentů vypovídalo, že v některých případech neuvádí zcela pravdivé informace. Respondenti ale dodávají, že v naprosté většině případů nejde o snahu někoho poškodit či oklamat, ale spíše o způsob, jak co nejvíce zaujmout ostatní. Také uváděli, že nešlo o vyložené lži, spíše o určité přehánění. Například téměř 47 % žen uvedlo, že na profilu v internetové seznamce prezentovaly svou fotografii starší než jeden rok. Muži naopak více upravovali své osobní informace o věku, rodinném vztahu a socioekonomickém statusu. Uživatelé také považovali tvorbu vlastního profilu spíše za proces, než za jednorázovou záležitost. Mnoho z nich zkoušelo postupně několik fotografií a způsobů sebeprezentace, aby zjistilo, kolik ostatních uživatelů s jakými vlastnostmi zaujmou.

Častým předmětem diskusí o uvádění zkreslených informací na uživatelských profilech jsou fotografie. Ty mohou být více či méně v rozporu s autentickým vzhledem uživatele. Často se fyzický vzhled na fotografii použité v osobním profilu na online seznamce liší od aktuálního autentického vzhledu uživatele v důsledku použití profesionálního make-upu, účesu či přičesku a lichotících póz a oblečení. Na tento jev jsem na seznamkách narážela velmi často. Především ženy na svém profilu uváděly fotografie od profesionálních fotografů. Dále mohou být uvedené fotografie staršího data, což má také vliv na rozdíl mezi prezentovanou fotografií a autentickým vzhledem uživatele. Taková situace může nastat buď již při tvorbě profilu, kdy je použita starší fotografie, nebo postupem času, pokud má uživatel na seznamce profil aktivní delší dobu a fotografii neaktualizuje. Mohou být použity

i počítačové programy na upravení fotografií (Hancock & Toma, 2009). Výsledky výzkumu Hancocka a Tomové (2009) poukazují na to, že uživatelé online seznamek se přiklání spíše k prezentaci takových fotografií, na kterých vypadají atraktivněji než aktuálně ve skutečnosti a proto docházelo často k upravování fotografií, a to u žen až třikrát častěji než u mužů. Ženy také často využívají služeb profesionálních fotografů pro pořízení fotografie za účelem sebe prezentace na online seznamce a fotografie žen jsou také v průměru starší než fotografie mužů.

3.6 Sebe prezentace na online seznamkách

Ben-Ze'ev (2004, str. 2) ve své knize píše: „V mnoha online vztazích si můžete představovat vašeho kyberpartnera jakýmkoliv způsobem si přejete a vy sami se můžete popisovat, jak chcete být viděni.“ Velmi dobře tím vystihl povahu sebe prezentace na internetových seznamkách. Sebe prezentaci samotnou přirovnával Goffman (1999) k představení či hereckému výkonu, který definoval jako aktivitu účastníka při konkrétní příležitosti, jejímž účelem je dělání dojmu na kteréhokoli z ostatních účastníků.

Podle Hancocka a Tomové (2009) i Whittyové (2008a) je důležitou součástí uživatelského profilu na online seznamkách fotografie. Ve výzkumu Rosena a kol. (2008) dokonce většina respondentů uvedla, že vyžadují, aby byla u profilu fotografie uvedena. S tímto přístupem jsem se na online seznamkách setkala také. Někteří uživatelé měli ve svých profilech výslovně uvedeno, že s uživateli, součástí jejichž profilu není také fotografie, zásadně nekomunikují. Uživatelé online seznamek se proto při prezentaci svých fotografií snaží najít rovnováhu mezi tendencí vypadat atraktivně pro ostatní uživatele a přitom pokud možno nezkrášlovat příliš svůj skutečný vzhled. Fyzická atraktivita je jako taková v mnoha společnostech ceněna a obzvláště v prostředí online seznamek je na ni kladen značný důraz. Rozdíl mezi online a offline seznamováním je tedy podle Whittyové (2008a) v tom, že při seznamování online kladou jedinci větší důraz na fyzický vzhled. To potvrzuje také výzkum Vaculíka a Hudečka (2005).

Také dochází ke zkreslování informací o sobě, ale pouze v omezeném rozsahu. Nejčastější strategie mezi uživateli online seznamek tak je prezentovat se co nejlépe, ale ne příliš odlišně od reality. Studie Tomové, Hancocka a Ellisonové (2008) přišla s výsledky, které vypovídají o tom, že uživatelé online seznamek mají tendenci v případě uvádění

informací o sobě ve svých profilech volit strategii, kdy uvádí jemně zkrácené informace, jejichž nepravdivost by bylo obtížné při setkání tváří v tvář postřehnout. Uživatelé se totiž v prostředí, kde je velká konkurence, musí umět prezentovat tak, aby si jich ostatní všimli. Na druhou stranu však v případě, že má uživatel zájem o setkání tváří v tvář, nepovažuje za žádoucí zkrácovat informace o sobě do takové míry, že by ve svém protějšku vzbudil při prvním setkání zklamání či rozhořčení. První setkání offline s potenciálním partnerem po setkání na online seznamce je totiž podle respondentů klíčové. Ve výzkumu Whittyové (2008a) uvedlo necelých 68 % respondentů, že první setkání tváří v tvář považují za určitý screeningový proces, kdy si ověří, zda mají o danou osobu skutečně zájem.

Uživatelé jsou také přesvědčeni, že jejich profily působí atraktivněji, pokud vyplní popis zájmů a oblíbených aktivit, svých vlastností, svého povolání a někteří uživatelé se také svěřují se svými sny a tužbami. Důraz na všechny náležitosti v profilu kladou především ženy, které si častěji chtějí být jisté, že pokud někoho zaujmou, je tento zájem o ně skutečný a silný. Všichni respondenti se ve výzkumu shodli na důležitosti vytvoření profilu, který ostatní skutečně zaujme (Whitty, 2008a).

V mnoha studiích je předmětem výzkumu také to, jaké informace uživatelé online seznamek upřednostňují na profilech ostatních uživatelů. Co se týče posuzování ostatních uživatelských profilů, respondenti ve výzkumu Whittyové (2008a) měli jasno v tom, koho hledají. Pro respondenty byl nejdůležitější fyzický vzhled, poté podobné zájmy následované socioekonomickým statusem. Výsledky Rosena a kol. (2008) korespondují s výsledky Whittyové (2008a). V jeho výzkumu kladli uživatelé online seznamek největší důraz také na fyzický vzhled. Whittyová (2008a) vysvětluje důležitost fyzického vzhledu tím, že profilové fotografie jsou to první, co ostatní uživatelé vidí a nabídka na online seznamkách je dostatečně široká na to, aby mohli nechat bez povšimnutí ty uživatele, kteří je zcela fyzicky nepřitahují na první pohled. Z výsledků další studie, kterou provedli Hitch a kol. (2005), vyplývá, že jak pro ženy i muže využívající služeb internetových seznamek je velmi důležitá výše příjmu potenciálního partnera. Tato preference partnera s vyššími příjmy je patrná zejména u žen. Ženy se také snaží vyhýbat mužům s nižším dosaženým vzděláním, zatímco mužům ve značné míře vadí vyšší dosažené vzdělání u žen, než je jejich. Obecně však muži i ženy upřednostňují u svých potenciálních partnerů ty se stejnou úrovní dosaženého vzdělání. Také jsou nejvíce preferováni partneři stejného etnika.

Kromě údajů, které uživatelé seznamek upřednostňují, jsou také ty, které je, jak uvádí, přímo odrazují. Ve výzkumu Whittyové (2008a) to bylo především používání známých klišé. Vzhledem k tomu, že výzkum probíhal na australské seznamce, bylo jedno

z respondenty nejčastěji zmiňovaných klíše procházení se po pláži jako oblíbená činnost. Ti, kteří ve svých profilech přeháněli o svém vzhledu, statusu či příjmu nebo uváděli známá klíše, byli méně úspěšní než ti, kteří uváděli informace nezkreslené.

III. Empirická část

1. Cíl výzkumu a formulace hypotéz

Ve své práci se budu snažit potvrdit hypotézy vyplývající z předchozích výzkumů vynořujících se dospělých a prostředí internetu. Zaměřím se na to, jak tato vývojová fáze ovlivňuje jedincovo chování v prostředí online seznamek, a to především v případě uvádění zkreslených a lživých informací o své osobě.

Mou výzkumnou otázkou tedy je: Jak ovlivňuje vývojové období vynořující se dospělosti chování v prostředí online seznamek v souvislosti s prezentací zkreslených a lživých informací?

Klíčovými pojmy jsou „vynořující se dospělost“, „lhaní na internetu“ a „identita“.

Při tvorbě hypotéz budu mimo jiné vycházet ze studie Macka, Bejčka a Vaníčkové (2007), kteří v kvantitativní části své studie použili upravený dotazník IDEA (Inventory of the Dimensions of Emerging Adulthood), vytvořený Reifmanem, Arnettem a Colwellem (2007). Ve svém výzkumu pak používám českou adaptovanou verzi dotazníku, jejímž autorem je profesor Macek. Tato verze dotazníku IDEA má dimenze explorace a identita, experimentace a možnosti, negativita a instabilita, zaměření na druhé a zaměření na sebe.

Některým tématům uvedených v této části jsem se již obsáhleji věnovala v teoretické části, a proto se v této části zaměřím spíše na problematiku přímo související s formulací hypotéz.

1.1 Vynořující se dospělost

Podle Macka a kol. (2007) je možné hovořit o tomto vývojovém období i v kontextu České republiky a podle dat získaných Sakem a Sakovou (2004) poskytuje toto období prostor k experimentování i českým vynořujícím se dospělým. Toto období je pro možnost experimentování a hledání vhodné a dokonce i žádoucí, protože jde o období, kdy ještě není nutné přistupovat k přijímání závazků. Jde především o proces získávání zkušeností, které by mohly jedinci v následujících životních etapách chybět, a to především v krizových situacích,

a stejně tak důležitý je i proces dotváření identity, jejíž utváření nekončí adolescencí, ale pokračuje do dalších vývojových fází (Macek, 2005). Wallace (cit. dle Šmahel, 2003) poukazuje na experimentování s identitami jako na důležitou součást lidského vývoje. Prostředí internetu pak nabízí mnoho příležitostí k hledání a nalézání identity a k experimentování s aspekty svého já, ke kterému jedinec neměl z různých důvodů příležitost a které je díky specifickému prostředí internetu mnohem bezpečnější než v reálném prostředí (Šmahel, 2003). Podobně píše o prostředí internetu Calvertová (2002) v souvislosti s perspektivou Eriksona a jeho pojetím vývoje identity, kdy toto prostředí považuje za prostor ke zkoumání identity a hledání jednotného konstruktů já.

1.2 Lhaní na internetu

Calvertová (2002) se v jednom ze svých textů ptá, jak by jedinci prezentovali sami sebe, kdyby nebyli omezeni svým pohlavím, věkem, rasou a dalšími fyzickými vlastnostmi, dokonce ani jménem. Upozorňuje na Grotevantův (cit. dle Calvert, 2002) poznatek, že dosavadní výzkumy identity se soustředily spíše na aspekty, které může jedinec kontrolovat, tedy například na zaměstnání, pracovní role, ideologické hodnoty a sociální vztahy. Pro konstrukci identity jsou však klíčové i takové aspekty jedince, které jím nemohou být ovlivněny. Mezi ně patří právě věk, rasa, pohlaví a sexuální orientace. Je to právě prostředí internetu, kde může jedinec ovlivnit i tyto aspekty a tím docílit ještě větší flexibility identity. Ke stejnému závěru dochází také Porter (1997). Ten považuje kyberprostor za prostředí, které umožňuje naší osobnosti být více fluidní, protože ji můžeme vědomě tvarovat. Konečný (2009) uvádí, že prostředí internetu představuje pro vynořující se dospělé prostor, kde mohou například lhát o svém věku či fyzickém vzhledu, a tím zvyšovat svou atraktivitu, nebo kde mají možnost experimentovat se vztahy. Podle Zhou a Zhanga (cit. dle Galanxhi & Nah, 2007) klamání většinou obsahuje zprávy a informace, které jsou předávány vědomě a za účelem dosažení nesprávných či zavádějících závěrů. Z výsledků kanadského výzkumu Bryma a Lentonové (2001) pak vyplývá, že více než čtvrtina účastníků využívajících služeb internetové seznamky uvedla zkreslenou informaci o některém aspektu své identity. Nejčastěji šlo o věk, poté o rodinný stav a také vzhled.

Na základě informací pocházejících z výše uvedených výzkumů tak formuluji první hypotézu, týkající se vztahu mezi obdobím vynořující se dospělosti a specifíky internetového

prostředí, konkrétně online seznámek, týkajících se především větší možnosti experimentování s vlastní identitou a uváděním lživých informací. Tato hypotéza koresponduje se škálou týkající se explorační identity v dotazníku Macka, Bejčka a Vaníčkové (2007) i v adaptované české verzi dotazníku profesora Macka.

H1: Vynořující se dospělí, kteří více explorigují svou identitu, uvádějí v seznamkách více lživých informací.

Při formulování další hypotézy vycházím z poznatků Christophera Hsee a Elke Weberové (1999), kteří v souvislosti s výsledky svého výzkumu uvádí, že lidé jsou ochotni riskovat spíše v oblastech, kde se jim při případném nezdaru dostane omluvy či podpory. Další výzkumy (Fromme et al., 2008; White, Fleming, Kim, Catalano & McMorris, 2008) přinášejí poznatky o vyšší intenzitě rizikového chování právě u jedinců v období vynořující se dospělosti, při jejímž nárůstu hraje velkou roli prostředí, ve kterém se vynořující se dospělí nacházejí. Chování v tomto vývojovém období je ovlivňováno i přístupem okolí. Podle Geisbrechta (1999) jsou mladí Američané dokonce i nabádáni k experimentování v období dosažení věkové hranice pro beztrestnou konzumaci alkoholu.

Druhá hypotéza tedy vychází z předchozích poznatků, které upozorňují na vnímání období vynořující se dospělosti jako etapy vhodné pro experimentování s různými typy chování, dokonce i s chováním rizikovým.

H2: Čím více jsou vynořující se dospělí přesvědčeni, že se nachází v období, kdy mají možnost experimentovat bez vážnějších následků, tím více lživých informací uvádí v seznamkách.

Lenhartová s Neyerem (2006) ve své studii uvádí příklady výzkumů, které potvrdily předpoklad navržený G. Allportem v roce 1961 (cit. dle Lenhart & Neyer, 2006). Ten přednesl myšlenku, že v průběhu mladé dospělosti se osobnost proměňuje směrem k větší stabilitě. Sameroff (cit. dle Lenhart & Neyer, 2006) zase přikládá velkou důležitost stabilitě či nestabilitě okolního prostředí. V případě období vynořující se dospělosti můžeme okolní podmínky mnoha jedinců nacházejících se v tomto období považovat za proměnlivé. Také Costa a McCrae (cit. dle Blonigen, Carlson, Hicks, Krueger & Iacono, 2008) uvádí, že ke konečné stabilizaci osobnostních rysů, způsobů myšlení, citění a chování, dochází zejména až v dospělosti.

H3: Vynořující se dospělí, kteří se cítí více stabilní, uvádějí v seznamkách méně lživých informací.

Zajímavé poznatky, ze kterých vychází čtvrtá hypotéza, pocházejí od Fioreho a Donathové (2004), kteří poukazují na důležitost uvádění přehnaných a klamavých informací uživateli v prostředí online seznamek. Tato problematika je samotnými uživateli vnímána tak, že pokud nebudou dostatečně přehánět a klamat oni, udělají to jiní uživatelé, kteří pak mohou být upřednostněni před těmi, kteří tuto taktiku nevyužívají. To, že během internetové komunikace může často a velmi snadno docházet k uvádění klamavých informací, si velmi dobře uvědomují již jedinci v období adolescence (Šmahel, 2003).

H4: Vynořující se dospělí, kteří jsou přesvědčeni, že většina ostatních lidí na internetu lže, uvádí také více lživých informací.

1.3 Identita

Jak jsem uvedla výše, období vynořující se dospělosti je typické hledáním a dotvářením identity. Podle Eriksona (1994) je pocit utvořené osobní identity založen na bezprostřední percepci jedincovy stejnosti a kontinuity v čase a na souběžné percepci faktu, že i ostatní tuto stejnost a kontinuitu vnímají. Swann a kol. (cit. dle Stets & Cast, 2007) píše o honbě za sebepotvrzováním. Uvádí, že jedinec se snaží o udržení představy o sobě samém. Proto se sociální interakce vyznačuje touhou po stabilním a koherentním pohledu na sebe samého. Podle Ma a Agarwala (2007) je součástí komunikace identity snaha jedince prezentovat ostatním svou identitu, a to se snahou o dosažení sdíleného porozumění. Výsledky této studie ukazují, že potvrzování identity je důležité i v prostředí počítačově zprostředkované komunikace a je podstatné také pro hladký průběh sociální interakce v online prostředí, ve kterém jedinec nemusí uvádět údaje jako je například jeho jméno. V online komunitách není důležité znát uživatele pravým jménem, ale podle jejich uživatelského jména, sociální role a hodnotových systémů. Na základě tohoto vnímaného vzájemného porozumění konkrétní online identity je pak ovlivňována satisfakce a obohacení poznání. Ma

a Agarwal (2007) dále také uvádí, že je zcela běžné, pokud mají uživatelé v rámci jedné online komunity více identit. Katz s Ricem (2002) uvádí, že uživatelé internetu se mohou rozvíjet při vytváření své originální identity, nebo může případně dojít i k jejich resocializaci do identity nové.

Na základě předchozích údajů předpokládám, že vynořující se dospělí v rámci dotváření identity, uvádí na online seznamkách klamavé informace, čímž prezentují různé identity a následně sledují reakce ostatních uživatelů na tyto identity. Vzhledem k dotazníku Macka a kol. (2007) i adaptované české verzi dotazníku se pátá hypotéza se vztahuje ke škále měřící míru explorační identity a šestá hypotéza se týká škály měřící zájem o druhé.

H5: Vynořující se dospělí, kteří více explorigují svou identitu, mají v seznamkách více různých identit.

2. Výzkumný soubor

2.1 Metoda výběru vzorku

V mém výzkumu byli cílovou skupinou ti, kteří využívají služeb některé z online seznamek. Výběr respondentů byl tedy účelový. S prosbou o vyplnění dotazníku jsem oslovila celkem 2946 uživatelů s profilem na internetových stránkách Líbímseti.cz a Rande.cz ve věku 18 – 27 let. Tuto věkovou skupinu jsem vybrala na základě článku Macka a kol. (2007), jejichž výzkum byl zaměřen také na české vynořující se dospělé. Arnett (2000) sice vymezuje horní hranici vynořující se dospělosti zhruba na věk 25, v Evropě však dochází v některých zemích k posunu až na 30 let (Douglass, 2007). Důvod, proč jsem tyto stránky vybrala, je, že jsou používány také za účelem seznámení se s romantickým partnerem. Profily uživatelů jsem vybírala náhodně. Prvních 1000 profilů jsem oslovila bez ohledu na to, zda byli uživatelé v danou chvíli online či ne. Vzhledem k tomu, že návratnost byla velmi nízká (9,5 %), oslovovala jsem nadále pouze ty uživatele, kteří byli v okamžiku odeslání vzkazu online. Oslovování uživatelé byli z celého území České republiky. První vlna oslovování respondentů

měla nízkou návratnost zřejmě i z toho důvodu, že oslovování probíhalo během velikonočních svátků. Uživatelé byli oslovováni v průběhu 14 dnů.

Výhodou stránky Líbímseti.cz je, že podle údajů na ní uvedených je 42 % jejích uživatelů ve věku 15 – 20 let a 43 % uživatelů spadá do věkové skupiny 21 – 35 let. Tedy velké množství uživatelů těchto stránek spadá do věkové skupiny, která byla oslovována. Zatímco Líbímseti.cz slouží také jako sociální síť, Rande.cz se prezentuje především jako seznamka.

Uživatele jsem kontaktovala z uživatelského profilu, který jsem si pro tento účel na seznamkách vytvořila, a to prostřednictvím vzkazu, který tyto stránky umožňují uživatelům zasílat. Vzkaz obsahoval krátké představení výzkumnice, téma výzkumu a to, že je určen pro bakalářskou práci. Dále bylo ve vzkazu ujištění o anonymitě respondentů a důvěrnosti dat. Ve vzkazu byl uveden odkaz na internetovou stránku s dotazníkem, který byl pro tento účel vytvořen v elektronické podobě. Vzhledem k tomu, že textový editor vzkazů nepodporoval zobrazení odkazu jako aktivního, byly připsány potřebné instrukce vedoucí kontaktované uživatele k ručnímu zkopírování odkazu do okna internetového prohlížeče. Tento fakt mohl mít také jistý vliv na nízkou návratnost.

Nevýhodou výběru vzorku, která má vliv především na velmi omezené možnosti generalizace výsledků na jinou populaci, než kterou byl zkoumaný vzorek, je, že jde o samovýběr.

Na samotné úvodní stránce byla uvedena rozšířená verze vzkazu, který jsem uživatelům zasílala. Lišil se především pokynem pro ty uživatele, kteří svůj profil nepoužívají za účelem seznamování, aby dotazník nevyplňovali. Z těch, kteří otevřeli ve svém prohlížeči tuto úvodní stránku, pokračovalo dále k vyplnění dotazníku 64,8 %. Po kliknutí na příslušné pole se načetlo okno s otázkami.

2.2 Popis vzorku

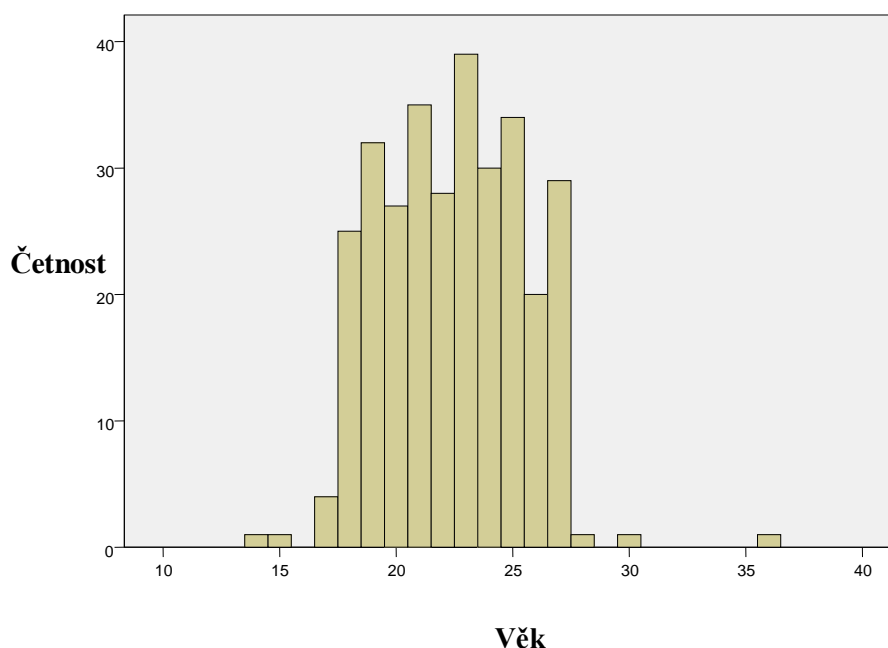
Z celkem 2946 oslovených uživatelů vyplnilo dotazník 309 respondentů. Míra návratnosti je tak 9,5 %. Je třeba vzít v úvahu, že prvních 1000 uživatelských účtů bylo kontaktováno bez ohledu na to, zda jejich majitel byl či nebyl online. Mohlo tedy dojít k zaslání odkazu na stránku s dotazníkem na již nepoužívaný účet, případně na účet málo aktivního uživatele. Dále také dotazník nevyplňovali ti uživatelé, kteří jej původně vyplnit

chtěli, ale byli v průvodním dopise instruováni dotazník nevyplňovat, pokud v současné době nehledají romantického partnera.

Z 309 respondentů jsem vyřadila jednoho respondenta, který vyplnil údaj o svém věku ve špatném formátu. Devět respondentů také uvedlo věk mimo oslovovanou věkovou skupinu uživatelů, tedy 18 – 27 let. Tyto respondenty jsem nevyřadila, vzhledem k tomu, že se hypotézy týkají lhaní na internetu, a mezi často uváděnými lživými informacemi jsou i ty týkající se věku (Brym & Lenton, 2001).

Z 308 respondentů bylo 162 (52,6 %) mužů a 146 (47,4 %) žen. Tento poměr zhruba odpovídá výsledkům výzkumu Hitche a kol. (2005), v jejichž výzkumu byli 54 – 55 % respondentů muži. Průměrný věk respondentů byl 22,44 let (SD = 3,016, minimum = 14, maximum = 36). Rozložení respondentů podle věku můžeme vidět v grafu 1. Věkové skupiny jsou zastoupeny zhruba rovnoměrně, nejvíce respondentů bylo ve věku 23 let.

Graf 1: Rozložení respondentů podle věku



Nejčastěji respondenti uváděli jako své nejvyšší dosažené vzdělání středoškolské s maturitou (49,7 %). Poté bylo nepoččetně zastoupeno vzdělání základní (16,6 %) a těsně za ním následovalo vzdělání vysokoškolské (15,9 %) a vzdělání středoškolské bez maturity (14,9 %). Nejméně bylo respondentů s vyšším odborným vzděláním (2,9 %). Můžeme to pozorovat v tabulce 1.

Tabulka 1: Rozložení respondentů podle dosaženého vzdělání

Dosažené vzdělání	Četnost	Procenta
Základní	51	16,6
Středoškolské bez maturity	46	14,9
Středoškolské s maturitou	152	49,7
Vyšší odborné	9	2,9
Vysokoškolské	49	15,9
Celkem	308	100,0

Největší část respondentů uvedla, že pracuje (38,0 %). Za touto skupinou byli ti, kteří uvedli, že pouze studují (29,5 %) a poté ti, kteří pracují i studují (25,0 %). Na posledním místě byli ti, kteří nepracují (7,5 %).

Na otázku týkající se rodinného stavu, nepočteněji zastoupenou skupinou byli svobodní respondenti, kteří jsou aktuálně bez partnera (72,7 %). Poté následovali svobodní ve vztahu s partnerem delším než jeden rok (14,9 %) a svobodní ve vztahu s partnerem kratším než jeden rok (10,7 %). Minimálně byli zastoupeni respondenti v manželském svazku (0,3 %) a rozvedení (1,3 %). Respondentů, kteří měli děti, bylo 13 (4,2 %).

Více než polovina respondentů bydlí stále u rodičů (55,8 %). Částečně u rodičů a částečně jinde, například na kolejích, bydlí 20,5 % respondentů a samostatně bydlí 23,7 % respondentů.

Nejvíce respondentů uvedlo, že se živí sami (41,9 %). Druhou nejpočetnější skupinou byli respondenti, kteří se živí částečně sami a částečně je podporují rodiče (33,4 %) a 24,7 % respondentů živí rodiče.

Respondenti byli také dotazováni, zda se cítí být dítětem, dospívajícím teenagerem, ještě ne úplně dospělým nebo dospělým. Z 308 respondentů se 140 (45,5 %) respondentů cítí být ne ještě úplně dospělými, jako dospělí se cítí 97 (31,5 %) respondentů. Jako dospívající teenager se cítí 44 (14,3 %) respondentů, jako dítě si připadá být 12 (3,9 %) respondentů a 15 (4,9 %) respondentů zvolilo variantu „nevím“.

Tabulka 2: Rozložení respondentů podle jejich pocitu dospělosti

Pocit	Četnost	Procenta
Jako dítě	12	3,9
Jako dospívající teenager	44	14,3
Ještě ne úplně dospělý/-á	140	45,5
Jako dospělý/-á	97	31,5
Nevím	15	4,9
Celkem	308	100,0

2.3 Aktivita na online seznamkách

Respondenti vypovídali o celkovém počtu online seznámek, na kterých mají v současné době aktivní uživatelský profil. Největší část respondentů má svůj aktivní uživatelský profil na jedné seznamce (40,3 %). Na dvou online seznamkách má aktivní uživatelský profil 30,5 % respondentů, na třech online seznamkách má aktivní uživatelský profil 15,3 % respondentů a na více než třech online seznamkách má aktivní uživatelský profil 14,0 % respondentů.

Respondenti také odpovídali na otázku, za jakým účelem online seznamku či seznamky používají. Opět mohli zvolit více odpovědí najednou. Nejčastěji hledají respondenti na online seznamce dlouhodobý vztah (47,4 %). Poté hledají respondenti jiné vztahy, než dlouhodobé, krátkodobé, flirt, sex či životního partnera (45,5 %). Svého životního partnera hledá na online seznamce 24,4 % respondentů a flirt hledá 22,1 % respondentů. Sexuální vztah hledá 16,2 % respondentů a 12,7 % respondentů hledá vztah krátkodobý.

Tabulka 3: Účel, za jakým respondenti používají online seznamku/seznamky

	Četnost	Procenta
Hledám flirt	68	22,1
Hledám sex	50	16,2
Hledám krátkodobý vztah	39	12,7
Hledám dlouhodobý vztah	146	47,4
Hledám životního partnera	75	24,4
Jiné	140	45,5

Téměř třetina respondentů (29,5 %) se na svůj uživatelský profil nebo uživatelské profily přihlašovala nejméně desetkrát týdně. Sedmkrát až devětkrát týdně se přihlašovalo 22,7 % respondentů, čtyřikrát až šestkrát 23,1 % a jednou až třikrát týdně 24,7 % respondentů. Z 308 respondentů mělo také 38 (12,3 %) z nich na online seznamce či seznamkách více než jednu identitu, tedy více než jeden nebo více stejných profilů.

Tabulka 4: Rozložení respondentů podle počtu přihlášení na uživatelský účet týdně

Počet přihlášení týdně	Četnost	Procenta
1x – 3x	76	24,7
4x – 6x	71	23,1
7x – 9x	70	22,7
10x a více	91	29,5
Celkem	308	100,0

Na svém uživatelském profilu uvádí informace o svém pohlaví 97,4 % respondentů. Informace o věku uvádí na svém uživatelském profilu 96,8 %. Dále 76,6 % respondentů na svém profilu uvádí údaje o svém vzdělání a 75,6 % respondentů uvádělo informace o svých zájmech. O svém vzhledu uvádí informace 74,4 % respondentů a o své sexuální orientaci 72,1 % respondentů. Informace o rodinném stavu uvádí 64,9 % respondentů, zda mají partnera či partnerku 50,3 % respondentů a o svém povolání 41,9 %. O počtu dětí se zmiňuje 34,4 % respondentů, o svém majetku uvádí informace 31,5 % respondentů, o svém

zdravotním stavu 19,5 % respondentů a o intimních informacích 18,5 % respondentů. Jiné informace než výše uvedené uvádí 26,0 % respondentů.

Tabulka 5: Údaje, které respondenti uvádějí na svém uživatelském profilu či profilech

Údaje	Četnost	Procenta
Věk	298	96,8
Pohlaví	300	97,4
Vzdělání	236	76,6
Vzhled	229	74,4
Povolání	129	41,9
Majetek	97	31,5
Zájmy	233	75,6
Sexuální orientace	222	72,1
Rodinný stav	200	64,9
Počet dětí	106	34,4
Partner/partnerka	155	50,3
Zdravotní stav	60	19,5
Intimní informace	57	18,5
Jiné	80	26,0

Jak můžeme vidět v tabulce 6, respondenti se na svém uživatelském profilu či profilech nejčastěji zabývají čtením zpráv od ostatních uživatelů. Tuto činnost uvedlo 73,1 % respondentů. Odesílání zpráv ostatním uživatelům se věnuje 51,3 % respondentů. Vyhledáváním potenciálního partnera se zabývá 34,7 % respondentů a 27,6 % respondentů komunikuje s ostatními uživateli prostřednictvím chatu, který provozuje online seznamka. Úpravami vlastního uživatelského profilu se zabývá 23,7 % respondentů a 18,2 % respondentů se věnuje ještě jiným činnostem. Respondenti mohli zvolit více činností najednou.

Tabulka 6: Činnosti, kterým se respondenti na online seznamce/seznamkách věnují

Činnost	Četnost	Procenta
Čtení zpráv od ostatních uživatelů	225	73,1
Odesílání zpráv ostatním uživatelům	158	51,3
Vyhledávání potenciálního partnera	107	34,7
Chatování s ostatními uživateli	85	27,6
Upravování vlastního uživatelského profilu	73	23,7
Jiné	56	18,2

Někteří respondenti také mají více profilů, které se od sebe navzájem liší. V mém vzorku jich bylo 38 (12,3 %). Osm z těchto respondentů se tímto způsobem snaží zaujmout více různých typů potenciálních partnerů, pro šest z nich jde o zábavu, dalších pět se snaží zvýšit své šance někoho zaujmout, čtyři z nich prezentují tímto způsobem různé části své osobnosti, tři zkouší, jak budou na různé profily ostatní reagovat, další tři neví, za jakým účelem mají více různých profilů a devět má více různých profilů z jiných důvodů, než z výše uvedených.

3. Použité metody

Dotazník se skládal celkem z 25 otázek, některé z nich byly filtrovací, a jeho vyplnění trvalo v průměru 7 minut a 49 sekund. Kromě otázek demografických a otázek týkajících se užívání online seznamky byly v dotazníku zařazeny otázky týkající se lhaní na internetu a online seznamkách. Dále byl zařazen dotazník IDEA.

3.1 Inventory of the Dimensions of Emerging Adulthood (IDEA)

Součástí dotazníku byla také dotazník IDEA, vytvořený Reifmanem, Arnettem a Colwellovou (2007). Ten se původně skládá z 31 položek, které měří 5 proměnných, které se podle Arnetta (2000) nejvíce vztahují k období vynořující se dospělosti. Jsou jimi explorace identity, instabilita, zaměření na sebe, pocit mnoha možností a pocit „mezi“, vyjadřující

subjektivní pocit vynořujících se dospělých, kteří se již necítí adolescenty, ale nepřipadají si ani dospělí.

Dotazník IDEA, který jsem použila v dotazníku, byla česká adaptovaná verze dotazníku upravená profesorem Mackem. Dotazník se tak skládá z 21 otázek. Položky v dotazníku měří celkem 5 faktorů. Jsou jimi explorace identity, experimentování a nové možnosti, negativita a instabilita, zaměření na druhé a zaměření na sebe.

První faktor se týká explorace identity. Skládá se z položek „dost často přemýšlím, kdo vlastně jsem“, „ujasňuji si, kdo a jaký jsem“, „plánuji si svoji budoucnost“, „často přemýšlím o smyslu života“ a „dost o sobě přemýšlím“. Cronbachova α je 0,771.

Druhý faktor vyjadřuje pocit možností a experimentování. Skládá se z položek „nabízí se mi řada možností“, „stále u sebe objevuji něco nového“, „mohu experimentovat v různých aktivitách a vztazích“ a „mohu si leccos nového vyzkoušet“. Cronbachova α je 0,711.

Třetí faktor vyjadřuje negativitu a instabilitu. Skládá se z položek „často prožívám vnitřní zmátek“, „cítím se být omezován“, „cítím se ve stresu“, „prožívám mnoho nestability, mnoho změn“ a „mám mnoho starostí“. Cronbachova α je 0,762.

Čtvrtý faktor vyjadřuje zaměření na druhé. Skládá se ze dvou položek „cítím odpovědnost i za druhé lidi“ a „mám závazky k druhým lidem“. Cronbachova α je 0,570.

Poslední faktor vyjadřuje zaměření na sebe. Skládá se z položek „připadám si svobodný“, „mám zodpovědnost sám za sebe“, „vidím svůj život optimisticky“, „jsem nezávislý na druhých“ a „jsem soběstačný“. Cronbachova α je 0,652.

Jednotlivé položky hodnotili respondenti na škále „rozhodně nesouhlasím“, „spíše nesouhlasím“, „ani nesouhlasím ani souhlasím“, „spíše souhlasím“ a „rozhodně souhlasím“. Původní hodnotící škála neobsahovala střední hodnotu. Střední hodnotu jsem do škály zařadila na základě přednastaveného formuláře, prostřednictvím kterého jsem vytvářela internetovou podobu dotazníku. Tento formulář neumožňoval nastavit hodnotící škálu bez střední hodnoty.

Při analýze dat jsem se držela původního dělní položek do jednotlivých faktorů. Výsledky faktorové analýzy na získaných datech toto rozdělení víceméně potvrdily (viz. příloha 3).

4. Způsob zpracování dat

Data z dotazníku byla zakódována a zpracována ve statistickém programu SPSS 15.0. Některé položky byly překódovány za účelem lepší statistické práce.

Proměnná týkající se toho, kolik lidí podle respondentů lže na internetu, měla původně 5 položek. Ty vyjadřovaly míru, do jaké podle respondentů ostatní lidé na internetu lžou. Byly to položky „všichni“, „většina“, „někteří“, „téměř nikdo“ a „nikdo“. Tyto položky jsem sloučila do položek dvou, a to položek „všichni/většina“ a „někteří/téměř nikdo“. Položku „nikdo“ nezvolil ani jeden z respondentů.

Stejně tak jsem překódovala proměnnou týkající se přesvědčení respondentů o tom, kolik lidí lže na internetových seznamkách. Jednotlivé položky byly stejné jako u předchozí proměnné a sloučila jsem je opět do položek „všichni/většina“ a „někteří/téměř nikdo“. Položku „nikdo“ nezvolil opět ani jeden z respondentů.

Dále jsem překódovala proměnné týkající se toho, kolik lživých informací uvádí respondenti sami na internetových seznamkách. První proměnná se týkala počtu uvedených lživých informací na uživatelském profilu. Položky této proměnné byly „žádné“, „téměř žádné“, „některé“, „většina“ a „všechny“. Vzhledem k tomu, že respondenti volili nejčastěji odpověď „žádné“ a ostatní položky byly zastoupeny málo, spojila jsem je do jedné. Vznikly tak položky „lhali“ a „nelhali“. Stejně tak jsem překódovala proměnnou týkající se uvádění lživých informací při komunikaci s ostatními uživateli na internetové seznamce. Proměnná se skládala ze stejných položek jako předchozí proměnná a překódovala jsem ji také stejně na položky „lhali“ a „nelhali“.

Další překódovanou proměnnou je proměnná týkající se počtu identit na internetové seznamce či seznamkách. Respondenti byli dotazováni, kolik profilů mají na kolika seznamkách, a zda jde o profily shodné, nebo různé. Položky této proměnné byly „mám jeden profil na jedné seznamce“, „mám více stejných profilů na jedné seznamce“, „mám více různých profilů na jedné seznamce“, „mám jeden stejný profil na více seznamkách“ a „mám více různých profilů na více seznamkách“. Tyto položky jsem sloučila do dvou, a to „více identit“ a „jedna identita“.

5. Výsledky

5.1 Obecný popis dalších relevantních proměnných

Respondenti odpovídali na několik otázek týkajících se lhaní na internetu a online seznamkách. Z 308 respondentů 12 (3,9 %) odpovědělo, že na internetu lžou všichni, 106 (34,4 %) respondentů odpovědělo, že na internetu lže většina lidí. To, že na internetu lžou někteří lidé, si myslí 187 (60,7 %) respondentů a že na internetu nelže téměř nikdo, odpověděli 3 (1,0 %) respondenti. Žádný z respondentů neoznačil variantu, že na internetu nelže nikdo. Na to, kolik lidí lže na online seznamkách, odpovědělo 13 (4,2 %) respondentů, že všichni. Variantu, že na online seznamkách lže většina lidí, zvolilo 117 (38,0 %) respondentů a pro variantu, že na online seznamkách lžou někteří lidé, se rozhodlo 173 (56,2 %) respondentů. To, že na online seznamkách nelže téměř nikdo, si myslí 5 (1,6 %) uživatelů.

Tabulka 7: Rozložení respondentů vzhledem k jejich přesvědčení o tom, kolik lidí lže na internetu a kolik na online seznamkách

	Kolik lidí lže na internetu		Kolik lidí lže na internetových seznamkách	
	Četnost	Procenta	Četnost	Procenta
Všichni	12	3,9	13	4,2
Většina	106	34,4	117	38,0
Někteří	187	60,7	173	56,2
Téměř nikdo	3	1,0	5	1,6
Celkem	308	100,0	308	100,0

Respondenti se vyjadřovali také k tomu, zda na online seznamce či seznamkách lžou oni sami. Odpovídali na otázky týkající se uvádění lživých informací na svém uživatelském profilu na online seznamce či seznamkách a lhaní při komunikaci s ostatními uživateli na online seznamce či seznamkách. To, že na svém profilu mají všechny informace lživé,

odpovědělo 5 (1,6 %) respondentů. Šest (1,9 %) respondentů uvedlo, že na jejich uživatelském profilu je lživých informací většina a že mají na svém uživatelském profilu některé lživé informace, uvedlo 12 (3,9 %) respondentů. Odpověď, že na uživatelském profilu nemají téměř žádné lživé informace, uvedlo 25 (8,1 %) respondentů. Většina respondentů, 260 (84,4 %), uvedlo, že na svém uživatelském profilu nemá žádné lživé informace. Co se týče lhaní při komunikaci s ostatními uživateli na online seznamce, většina respondentů (193 respondentů, 62,7 %) uvedla, že neuvádí žádné lživé informace. Téměř nikdy nelže při komunikaci s ostatními uživateli na online seznamce 82 (26,6 %) respondentů. Občas lze při komunikaci na online seznamce 29 (9,4 %) respondentů. Často lžou při komunikaci na online seznamce 3 (1,0 %) respondenti a neustále lže jeden (0,3 %).

Tabulka 8: Rozložení respondentů vzhledem k tomu, jak často lžou na svém uživatelském účtu a jak často při komunikaci s ostatními uživateli na online seznamce či seznamkách

	Lživé informace na uživatelském profilu		Lživé informace při komunikaci s ostatními uživateli	
	Četnost	Procenta	Četnost	Procenta
Všechny	5	1,6	1	0,3
Většina	6	1,9	3	1,0
Některé	12	3,9	29	9,4
Téměř žádné	25	8,1	82	26,6
Žádné	260	84,4	193	62,7
Celkem	308	100,0	308	100,0

Respondenti, kteří odpověděli, že na svém uživatelském profilu nemají téměř žádné lživé informace nebo mají některé, většinu či všechny lživé informace (48 respondentů, 15,6 %) odpovídali na otázku, čeho se uvedené lživé informace týkaly. Respondenti měli možnost označit více možností. Možnost, kterou volili nejčastěji, byla kategorie „jiné“ (26 respondentů, 54,2 %). Dalšími nejčastěji volenými možnostmi byly informace o věku (9 respondentů, 18,8 %) a partnerovi či partnerce (9 respondentů, 18,8 %). Dalšími informacemi, o který respondenti lhali na svých profilech, byl vzhled (8 respondentů, 16,7 %), vzdělání (7 respondentů, 14,6 %), rodinný stav (7 respondentů, 14,6 %), povolání (6 respondentů, 12,5 %), majetek (5 respondentů, 10,4 %), intimní informace (4 respondenti, 8,3 %), pohlaví

(3 respondenti, 6,3 %), sexuální orientace (3 respondenti, 6,3 %), zdravotní stav (3 respondenti, 6,3 %) a počet dětí (2 respondenti, 4,2 %).

Tabulka 9: Témata, o kterých respondenti uvádějí lživé informace na uživatelských profilech

		Četnost	Procenta
Lživé informace na uživatelském profilu	Věk	9	18,8
	Pohlaví	3	6,3
	Vzdělání	7	14,6
	Vzhled	8	16,7
	Povolání	6	12,5
	Majetek	5	10,4
	Zájmy	–	–
	Sexuální orientace	3	6,3
	Rodinný stav	7	14,6
	Počet dětí	2	4,2
	Partner/partnerka	9	18,8
	Zdravotní stav	3	6,3
	Intimní informace	4	8,3
	Jiné	26	54,2

Stejně tak odpovídali na otázku, čeho se uvedené lživé informace týkaly, respondenti, kteří odpověděli, že při komunikaci s ostatními uživateli na online seznamce či seznamkách uvádějí lživé informace častěji než téměř nikdy (115 respondentů, 37,3 %). Opět měli možnost označit více možností. Nejčastěji volili možnost jiné (55 respondentů, 47,8 %). Dále respondenti volili možnosti informace o partnerovi či partnerce (24 respondentů, 20,9 %), intimní informace (16 respondentů, 13,9 %), věk (12 respondentů, 10,4 %), zájmy (11 respondentů, 9,6 %), rodinný stav (8 respondentů, 7 %), vzhled (7 respondentů, 6,1 %), povolání (6 respondentů, 5,2 %), majetek (5 respondentů, 4,3 %), sexuální orientace (3 respondenti, 2,6 %), vzdělání (3 respondenti, 2,6 %) a zdravotní stav (1 respondent, 0,9 %).

Tabulka 10: Témata, o kterých respondenti uvádějí lživé informace při komunikaci na online seznamce či seznamkách

		Četnost	Procenta
Lživé informace při komunikaci	Věk	12	10,4
	Pohlaví	–	–
	Vzdělání	3	2,6
	Vzhled	7	6,1
	Povolání	6	5,2
	Majetek	5	4,3
	Zájmy	11	9,6
	Sexuální orientace	3	2,6
	Rodinný stav	8	7,0
	Počet dětí	–	–
	Partner/partnerka	24	20,9
	Zdravotní stav	1	0,9
	Intimní informace	16	13,9
	Jiné	55	47,8

Respondenti také uváděli, zda mají na svém uživatelském profilu uvedenou fotografii, a pokud ano, tak zda jde o fotografii jejich aktuální či starší než jeden rok, o fotografii cizí nebo o fotografii s jinou tematikou. Z 308 respondentů má na svém uživatelském profilu fotografii 277 (89,9 %) respondentů. Zbytek respondentů, tedy 31 (30,1 %) respondentů, fotografii na profilu nemá. Z těch respondentů, kteří na profilu fotografii mají, 217 (78,3 %) respondentů má aktuální fotografii z posledního roku, 59 (21,3 %) respondentů a jeden (0,4 %) respondent má fotografii s jinou tematikou.

5. 2 Hypotéza 1

H1: Vynořující se dospělí, kteří více explorují svou identitu, uvádějí v seznamkách více lživých informací.

Exploraci identity jsem měřila prostřednictvím dotazníku IDEA. Konkrétně šlo o položky „dost často přemýšlím, kdo vlastně jsem“, „ujasňuji si, kdo a jaký jsem“, „plánuji si svoji budoucnost“, „často přemýšlím o smyslu života“ a „dost o sobě přemýšlím“. Respondenti vyjadřovali svůj postoj k položkám na škále „naprosto nesouhlasím“, „spíše nesouhlasím“, „ani nesouhlasím ani souhlasím“, „spíše souhlasím“ a „rozhodně souhlasím“.

To, že na internetové seznamce ve svém profilu uvádí lživé informace, odpovědělo 48 respondentů (15,6 %). Zbývající respondenti, tedy 260 (84,4 %), uvedli, že na svém uživatelském profilu či profilech lživé informace neuvádějí.

Pro účely testování hypotézy jsem pro proměnné „explorace/identita“ a „lhaní na uživatelském profilu“ nezávislý t-test. Výsledek byl opět nesignifikantní $t(42) = .81, p = .42, d = .25$. Dále jsem vypočítala nezávislý t-test také pro proměnné „explorace/identita“ a „lhaní při komunikaci na internetové seznamce/seznamkách“. I tento t-test byl nesignifikantní $t(42) = -.86, p = .40, d = -.32$.

Předpokládaný vztah mezi explorací identity a uváděním lživých informací v uživatelských profilech u vynořujících se dospělých se tedy nepotvrdil.

5.3 Hypotéza 2

H2: Čím více jsou vynořující se dospělí přesvědčeni, že se nachází v období, kdy mají možnost experimentovat bez vážnějších následků, tím více lživých informací uvádí v seznamkách.

Pocit možnosti experimentovat jsem opět měřila prostřednictvím dotazníku IDEA. Tato proměnná se skládala z položek „nabízí se mi řada možností“, „stále u sebe objevuji něco nového“, „mohu experimentovat v různých aktivitách a vztazích“ a „mohu si leccos nového vyzkoušet“. Respondenti vyjadřovali svůj postoj k položkám na škále „naprosto nesouhlasím“, „spíše nesouhlasím“, „ani nesouhlasím ani souhlasím“, „spíše souhlasím“ a „rozhodně souhlasím“.

Druhou proměnnou byla opět proměnná „lhaní na uživatelském profilu“, kdy 48 (15,6 %) respondentů odpovědělo, že na svém uživatelském profilu uvádí lživé informace.

Ostatních 260 (84,4 %) respondentů uvedlo, že lživé informace na svém uživatelském profilu neuvádí.

Opět jsem pro účely testování hypotézy pro proměnné „možnost experimentovat“ a „lhaní na uživatelském profilu“ použila nezávislý t-test. T-test vyšel opět nesignifikantní $t(46) = .31, p = .76, d = .1$. Nezávislý t-test jsem použila i pro proměnné „možnost experimentovat“ a „lhaní při komunikaci na internetové seznamce/seznamkách“. Také tento t-test vyšel jako nesignifikantní $t(46) = 1.67, p = .10, d = .57$.

Nepotvrdil se tak předpokládaný vztah mezi vnímanou možností experimentovat a lhaním v uživatelském profilu na internetové seznamce.

5.4 Hypotéza 3

H3: Vynořující se dospělí, kteří se cítí více stabilní, uvádějí v seznamkách méně lživých informací.

Stabilita je opět jednou z proměnných, které jsem měřila dotazníkem IDEA. Skládá se z položek „často prožívám vnitřní zmatek“, „cítím se být omezován“, „cítím se ve stresu“, „prožívám mnoho nestability, mnoho změn“ a „mám mnoho starostí“. Respondenti tyto položky hodnotili na škále „naprosto nesouhlasím“, „spíše nesouhlasím“, „ani nesouhlasím ani souhlasím“, „spíše souhlasím“ a „rozhodně souhlasím“.

Další proměnnou byla opět proměnná „lhaní na uživatelském profilu“. Hypotézu jsem testovala prostřednictvím nezávislého t-testu, jehož výsledky nebyly signifikantní $t(13) = -.56, p = .58, d = -.56$, stejně tak jako nezávislý t-test pro proměnné „negativita/instabilita“ a „lhaní při komunikaci na internetové seznamce/seznamkách“ $t(13) = -.88, p = .40, d = -.91$.

Nepotvrdil se tak předpokládaný vztah mezi stabilitou a uváděním lživých informací v uživatelských profilech na internetových seznamkách.

5.5 Hypotéza 4

H4: Vynořující se dospělí, kteří jsou přesvědčeni, že většina ostatních lidí na internetu lže, uvádí také více lživých informací.

Mezi proměnnými „lhaní ostatních na internetu“ a „lhaní na uživatelském profilu“, jak je patrné z kontingenční tabulky, není žádný vztah $r = .1$. Můžeme to pozorovat v tabulce 3. Stejně tak byl nesignifikantní i chí-kvadrát pro tyto dvě proměnné $\chi^2(1, N = 308) = 3,33, p = .07$.

Tabulka 11: Rozložení respondentů podle lhaní ostatních na internetu a podle lhaní na uživatelském profilu

		Lhaní na uživatelském profilu		Celkem
		Lhali	Nelhali	
Lhaní ostatních na internetu	Všichni/většina	24 20,3%	94 79,7%	118 100,0%
	Nikdo/téměř nikdo	24 12,6%	166 87,4%	190 100,0%
Celkem		48 15,6%	260 84,4%	308 100,0%

Stejně tak není žádný vztah mezi proměnnými „lhaní ostatních na internetu“ a „lhaní při komunikaci na internetové seznamce/seznamkách“ $r = .1$. Opět nám poslouží tabulka 4. Nesignifikantní byl také chí-kvadrát pro tyto proměnné $\chi^2(1, N = 308) = 3.17, p = .08$.

Tabulka 12: Rozložení respondentů podle lhaní ostatních na internetu a podle lhaní při komunikaci na online seznamce/seznamkách

		Lhaní při komunikaci		Celkem
		Lhali	Nelhali	
Lhaní ostatních na internetu	Všichni/většina	51 43,2%	67 56,8%	118 100,0%
	Nikdo/téměř nikdo	64 33,7%	126 66,3%	190 100,0%
Celkem		115 37,3%	193 62,7%	308 100,0%

Předpokládaný vztah mezi lhaním ostatních na internetu a lhaním uživatelů seznamek v období vynořující se dospělosti při komunikaci s ostatními uživateli se tak nepotvrdil.

5.6 Hypotéza 5

H5: Vynořující se dospělí, kteří více explorují svou identitu, mají v seznamkách více různých identit.

Opět jsem při ověřování hypotézy použila proměnnou měřenou dotazníkem IDEA, a to proměnnou explorační identity. Tato proměnná se skládá z položek „dost často přemýšlím, kdo vlastně jsem“, „ujasňuji si, kdo a jaký jsem“, „plánuji si svoji budoucnost“, „často přemýšlím o smyslu života“ a „dost o sobě přemýšlím“. Respondenti vyjadřovali svůj postoj k položkám na škále „naprosto nesouhlasím“, „spíše nesouhlasím“, „ani nesouhlasím ani souhlasím“, „spíše souhlasím“ a „rozhodně souhlasím“.

Proměnná „počet identit“ se skládá z položek „více identit“ a „jedna identita“. To, že má na internetové seznamce nebo seznamkách více identit, odpovědělo 38 (12,3 %) respondentů.

Pro ověření hypotézy jsem použila t-test pro proměnné „explorace identity“ a „počet identit“. T-test byl nesignifikantní $t(42) = .23, p = .82, d = .08$.

Vztah mezi explorací identity a vytvářením více různých identit na internetových seznamkách se tak nepotvrdil.

5.7 Dodatečné analýzy

Přestože vztahy mezi proměnnými navrhovanými v hypotézách potvrzeny nebyly, našla jsem některé signifikantní vztahy mezi proměnnými v závislosti na pohlaví respondentů.

Signifikantní rozdíl mezi muži a ženami je v případě lhaní při komunikaci s ostatními uživateli online ($\chi^2(1, N = 308) = 10.12, p = .001; t(294) = -3.21, p = .001, d = -0.38$). Zatímco 29 % mužů uvedlo, že při komunikaci na online seznamce uvádí lživé informace, v případě žen to bylo 46,6 %.

Tabulka 13: Rozložení respondentů podle pohlaví a uvádění lživých informací při komunikaci na online seznamce/seznamkách

		Lhaní při komunikaci		Celkem
		Lhali	Nelhali	
Pohlaví	Žena	68 46,6%	78 53,4%	146 100,0%
	Muž	47 29,0%	115 71,0%	162 100,0%
Celkem		115 37,3%	193 62,7%	308 100,0%

Vyjma kategorie „jiné“, kterou uvedlo 25,3 % žen, lhaly ženy nejčastěji o svém partnerovi (11 %). Poté lhaly ženy nejčastěji o svých zájmech (4,8 %) a o svém rodinném stavu (3,4 %). Muži uváděli v případě lhaní při komunikaci nejčastěji také kategorii „jiné“ (11,1 %). Dalšími nejčastěji zmiňovanými kategoriemi, o kterých muži uváděli lživé informace, jsou věk (5,6 %), partnerka (4,9 %) a intimní informace (3,7 %).

Další signifikantní rozdíl mezi muži a ženami je v počtu seznamek, na kterých mají aktivní profil či profily ($\chi^2(3, 308) = 21.44, p = .000; t(306) = -4.19, p = .000, d = -0.48$). Na

jedné nebo na dvou seznamkách má aktivní profil či profily 82,9 % žen, zatímco u mužů je to pouze 59,9 % a 40,1 % mužů má aktivní profil či profily na třech a více seznamkách.

Tabulka 14: Rozložení respondentů podle pohlaví a počtu online seznamek, na kterých mají aktivní uživatelský profil/profily

		Počet seznamek s aktivním profilem				Celkem
		Jedna	Dvě	Tři	Více než tři	
Počet seznamek s aktivním profilem	Žena	67 45,9%	54 37,0%	16 11,0%	9 6,2%	146 100,0%
	Muž	57 35,2%	40 24,7%	31 19,1%	34 21,0%	162 100,0%
Celkem		124 40,3%	94 30,5%	47 15,3%	43 14,0%	308 100,0%

Muži a ženy se liší také v počtu přihlášení na svůj uživatelský profil či profily za týden. Také v tomto případě je rozdíl signifikantní ($\chi^2(3, 308) = 7.96, p = .05; t(306) = -2.33, p = .02, d = -0.27$). Muži se přihlašují za týden častěji než ženy. Rozdíl můžeme pozorovat v tabulce. Zatímco 1x – 3x týdně se přihlašuje 29,5 % a 20,4 % mužů, 10x a vícekrát týdně se přihlašuje 22,6 % žen a 35,8 % mužů.

Tabulka 15: Rozložení respondentů podle pohlaví a počtu přihlášení na uživatelský profil/profily týdně

		Počet přihlášení na profil týdně				Celkem
		1x – 3x	4x – 6x	7x – 9x	10x a více	
Pohlaví	Žena	43 29,5%	33 22,6%	37 25,3%	33 22,6%	146 100,0%
	Muž	33 20,4%	38 23,5%	33 20,4%	58 35,8%	162 100,0%
Celkem		76 24,7%	71 23,1%	70 22,7%	91 29,5%	308 100,0%

Rozdíl mezi muži a ženami je také v účelu, za jakým používají online seznamku či seznamky. Největší signifikantní rozdíl je v kategorii „jiné“, která byla nabídnuta respondentům jako odpověď na otázku, za jakým účelem používají online seznamku či

seznamky, spolu s kategoriemi „hledám pouze flirt“, „hledám pouze sex“, „hledám krátkodobý vztah“, „hledám dlouhodobý vztah“ a „hledám životního partnera“. Respondenti mohli zvolit více kategorií najednou. Vzhledem k tomu, že mezi kategoriemi nebyla kategorie kamarádství, je možné, že právě kategorii „jiné“ volili ti, kteří na seznamce hledají kamarády. Tuto kategorii volily mnohem častěji ženy, a to 61 % z nich. U mužů to bylo 31,5 %. Signifikanci potvrdily výsledky chí-kvadrátu ($\chi^2(1, 308) = 26.91, p = .000; t(306) = 5.41, p = .000, d = 0.63$).

Tabulka 16: Rozložení respondentů podle pohlaví a účelu využívání online seznamky/seznamek – jiné

		Jiné		Celkem
		Ne	Ano	
Pohlaví	Žena	57 39,0%	89 61,0%	146 100,0%
	Muž	111 68,5%	51 31,5%	162 100,0%
Celkem		168 54,5%	140 45,5%	308 100,0%

Další signifikantní rozdíl mezi muži a ženami byl v případě hledání vztahu založeném pouze na sexu ($\chi^2(1, 308) = 33.49, p = .000; t(217) = -6.11, p = .000, d = -0.73$). Ten hledalo 27,8 % mužů, ale pouze 3,4 % žen.

Tabulka 17: Rozložení respondentů podle pohlaví a účelu využívání online seznamky/seznamek – sex

		Hledám sex		Celkem
		Ne	Ano	
Pohlaví	Žena	141 96,6%	5 3,4%	146 100,0%
	Muž	117 72,2%	45 27,8%	162 100,0%
Celkem		258 83,8%	50 16,2%	308 100,0%

Muži ale také hledali častěji životní partnerku (35,8 %) než ženy (11,6 %, $\chi^2(1, 308) = 24.33, p = .000; t(306) = -5.12, p = .000, d = -0.59$) a o navázání dlouhodobého vztahu projevovali větší zájem také více muži (56,8 %) než ženy (37 %, $\chi^2(1, 308) = 12.08, p = .001; t(306) = -3.54, p = .000, d = -0.41$).

Tabulka 18: Rozložení respondentů podle pohlaví a účelu využívání online seznamky/seznamek – životní partner/partnerka

		Hledám životního partnera		Celkem
		Ne	Ano	
Pohlaví	Žena	129 88,4%	17 11,6%	146 100,0%
	Muž	104 64,2%	58 35,8%	162 100,0%
Celkem		233 75,6%	75 24,4%	308 100,0%

Tabulka 19: Rozložení respondentů podle pohlaví a účelu využívání online seznamky/seznamek – dlouhodobý vztah

		Hledám dlouhodobý vztah		Celkem
		Ne	Ano	
Pohlaví	Žena	92 63,0%	54 37,0%	146 100,0%
	Muž	70 43,2%	92 56,8%	162 100,0%
Celkem		162 52,6%	146 47,4%	308 100,0%

Nejmenší signifikantní rozdíl mezi muži a ženami byl v případě hledání krátkodobého vztahu, kdy 4,8 % žen a 19,8 % mužů uvedlo, že hledá krátkodobý vztah ($\chi^2(1, 308) = 15.54, p = .000; t(252) = -4.15, p = .000, d = -0.47$) a také v případě, kdy byl záměrem pouze flirt, byl rozdíl mezi muži a ženami menší než v předchozích případech. Zde uvedlo 15,1 % žen a 28,4 % mužů, že online seznamku či seznamky využívá k flirtování ($\chi^2(1, 308) = 7.93, p = .005; t(301) = -2.88, p = .004, d = -0.32$).

Tabulka 20: Rozložení respondentů podle pohlaví a účelu využívání online seznamky/seznamek – krátkodobý vztah

		Hledám krátkodobý vztah		Celkem
		Ne	Ano	
Pohlaví	Žena	139 95,2%	7 4,8%	146 100,0%
	Muž	130 80,2%	32 19,8%	162 100,0%
Celkem		269 87,3%	39 12,7%	308 100,0%

Tabulka 21: Rozložení respondentů podle pohlaví a účelu využívání online seznamky/seznamek – flirt

		Hledám flirt		Celkem
		Ne	Ano	
Pohlaví	Žena	124 84,9%	22 15,1%	146 100,0%
	Muž	116 71,6%	46 28,4%	162 100,0%
Celkem		240 77,9%	68 22,1%	308 100,0%

6. Diskuse

Cílem této práce bylo zmapovat sebe-prezentaci vynořujících se dospělých na online seznamkách, především ve vztahu ke lhaní na internetu. Na základě získaných dat nebylo možné tento předpokládaný vztah mezi vynořující se dospělostí a lhaní při sebe-prezentaci na online seznamkách, vycházející z předchozích kvantitativních i kvalitativních studií, potvrdit.

Ze zkoumaných vztahů se nepotvrdil ani jeden. Většina z nich předpokládala vztah právě mezi intenzitou lhaní a typickými vlastnostmi období vynořující se dospělosti, jak je předkládá Arnett (2000). Nicméně se podle výsledků výzkumu zdá, že lhaní na online seznamkách nedosahuje v případě vynořujících se dospělých takové intenzity. Přestože byli respondenti přesvědčeni, že do různé míry se lhaní na internetu objevuje, sami ve většině případů odmítali, že by oni sami uváděli lživé informace, především ve svých uživatelských profilech. Možných vysvětlení tohoto jevu se nabízí více. Jedním z nich jsou výsledky studie Tomové a kol. (2008), ve které zkoumané osoby vypovídaly, že vzhledem k tomu, že i vztahy navázané online často velmi rychle přechází do offline prostředí a po prvních kontaktech v internetovém prostředí často přichází na řadu setkání tváří v tvář, není dobrou strategií informace o své osobě příliš zkreslovat. Uživatelé online seznamek se tak snaží prezentovat v co nejlepším světle, protože konkurence je veliká, ale na druhou stranu mají zájem o to, aby je jejich partneři milovali za to, jací jsou doopravdy. Snaží se tedy vyhnout i zkreslování, které by při setkání tváří v tvář mohlo být identifikovatelné. Uživatelé sami se totiž cítí rozzlobeni, pokud na první schůzce tváří v tvář s jiným uživatelem seznamky zjistí, že také on některé informace o sobě přeháněl (Whitty, 2008a) a sami považují za nejvíce přitažlivé ty uživatele, kteří byli ve svých profilech upřímní a čestní (Whitty, 2008b). Je tedy možné, že se uživatelé online seznamek snaží neuvádět lživé informace. Možné je také to, že pokud některou informaci zkreslí pouze tak, aby zvýšila jejich atraktivitu na online seznamce, a přitom při setkání tváří v tvář nedojde k odhalení zkreslení, nepovažují tuto manipulaci s informacemi za lhaní. Dalším možným vysvětlením je, že respondenti považovali uvedení toho, že na online seznamkách lžou, za sociálně nežádoucí. Dále mohlo dojít ke zkreslení dat způsobem výběru vzorku, který probíhal jako samovýběr. Tomuto tématu se budu blížeji věnovat v další části této kapitoly, kde se budu věnovat také omezením při tvorbě elektronické podoby dotazníku, které mohly mít na konečnou podobu dat a také vnitřní reliabilitu jednotlivých dimenzí dotazníku IDEA jistý vliv.

Nepotvrdil se ani vztah mezi přesvědčením o pravdomluvnosti či lhaní ostatních uživatelů na internetu a vlastním uváděním lživých informací. Přestože žádný z respondentů nepovažoval internet a online seznamky za místo, ve kterém by mohla nastat situace, že by nikdo nelhal, sami respondenti na toto přesvědčení nereagovali zvýšenou intenzitou uvádění lživých informací. Vzhledem k tomu, že se respondenti vyjadřovali ke svému lhaní na seznamkách, lze předpokládat, že opět mohla nastat situace, kdy uživatelé tolik lživých informací kvůli pravděpodobnosti setkání tváří v tvář, nebo informace zkresluje příliš málo na to, aby je považovali za lži. Opět se tu při odpovídání respondentů mohla projevit sociální desirabilita, stejně tak jako vliv samovýběru.

Další předpokládaný vztah, a to vztah mezi explorací identity a vlastnictvím více různých aktivních profilů, také potvrzen nebyl. Příčinou je pravděpodobně kromě již zmíněného samovýběru velmi malý počet respondentů, kteří mají více různých profilů.

Přestože se předpokládané vztahy nepotvrdily, našla jsem jiné signifikantní vztahy, a to zejména v souvislosti s pohlavím respondentů. Ženy především mnohem častěji lhaly při komunikaci s ostatními uživateli na online seznamce či seznamkách. Zatímco mužů uvádělo lživé informace 29 %, v případě žen to bylo 46,6 %. Lišily se také kategorie, o kterých muži a ženy lhaly. Ženy lhaly nejčastěji, nebereme-li v potaz kategorii „jiné“, o svém partnerovi, poté o svých zájmech a o rodinném stavu. Muži, kromě kategorie „jiné“, lhali nejčastěji o svém věku, partnerce a intimních záležitostech. Můžeme předpokládat, že lhaní o partnerovi či partnerce je u obou pohlaví zastoupeno často právě kvůli prostředí, ze kterého respondenti pocházejí, tedy kvůli prostředí online seznávek. Někteří z respondentů tak mohou hledat milenkou či milence, a neuvádí, že udržují ještě jiný vztah, protože předpokládají, že jako o svobodné o ně budou ostatní uživatelé projevovat větší zájem. Muži o svých intimních záležitostech lhali více zřejmě proto, že mnohem častěji hledají vztah založený pouze na sexu. Ženy lhaly na druhou stranu o svých zájmech pravděpodobně proto, že často hledaly také jiný vztah než romantický.

Signifikantní rozdíl je také mezi pohlavím a počtem seznávek, na kterých mají respondenti aktivní profil či profily. Na třech a více online seznamkách má aktivní profil 17,2 % žen a 40,1 % mužů. Důvodem může být to, že na online seznamkách je mnohem více mužů než žen, a muži tedy musí vynakládat mnohem větší úsilí k nalezení vyhovující partnerky než ženy, které mají v tomto prostředí větší výběr.

Muži se také na své uživatelské účty na online seznamkách přihlašují během týdne častěji, než ženy. Ženy se častěji než desetkrát týdně přihlašují 22,6 % a v případě mužů jde o 35,8 %. Důvodem je zřejmě fakt, že muži mají celkově uživatelské profily na více online

seznamkách. Také v tomto případě zřejmě platí, co již bylo uvedeno výše. Mužů je na online seznamkách více než žen, a proto je třeba, aby byli při vyhledávání partnerky celkově aktivnější. I v prostředí online seznámek mohou ženy očekávat, že první krok učiní muž, což klade další nároky na jejich aktivitu a iniciativu.

Značný rozdíl je také v tom, za jakým účelem muži a ženy online seznamky používají. Největší rozdíl mezi muži a ženami je v kategorii „jiné“, která v tomto případě zahrnuje i kamarádské vztahy, protože nebyly v dotazníku zmíněny jako samostatná kategorie. Je tedy možné předpokládat, že značná část respondentů, kteří volili i tuto kategorii, mají zájem také o kamarádství. V případě žen tuto kategorii zvolilo 61%, mužů 31,5%. Je tedy patrné, že online seznamky jsou využívány také jako sociální sítě. Ze mnou vybraných seznámek tuto úlohu plní z převážné části velmi pravděpodobně seznamka Líbímseti.cz., která je pro tyto účely také často využívána. K dalšímu možnému vysvětlení poslouží výsledky studie Furmana a Buhrmestera (1992), podle kterých jsou pro muže v období vynořující se dospělosti důležitými zdroji opory romantické partnerky, zatímco ženy kromě romantických partnerů jako zdroje opory vnímají také své matky, sourozence a přátele.

Příliš nepřekvapí další signifikantní rozdíl mezi pohlavím a účelem využívání online seznámek, a to rozdíl mezi muži a ženami v případě hledání vztahu založeném výhradně na sexu. Partnerku pro sex hledá na online seznamkách 27,8 % mužů, zatímco o pouze sexuálního partnera projevilo zájem pouze 3,4 % žen. Podle Bryma a Lentonové (2001) uživatelé online seznámek v tomto věku skutečně často hledají partnery na sex. Stejně tak značný, i když menší, rozdíl mezi muži a ženami v případě hledání sexuálních partnerů online zaznamenali ve své studii Hitch a kol. (2005).

Dále muži také signifikantněji více než ženy hledali i další typy vztahů. Větší část mužů než žen projevilo zájem jak o životní partnerku či dlouhodobý vztah, tak i o krátkodobý vztah a flirt. V tomto případě však byly rozdíly mezi muži a ženami menší, ale stále signifikantní. Nabízí se vysvětlení, že muži projevovali kromě jiných vztahů více zájem o všechny ostatní romantické, protože častěji nemají zájem pouze o jeden typ z nich. Tedy je možné, že zatímco ženy hledají pouze kamarády nebo pouze dlouhodobý vztah, muži hledají současně jak krátkodobý, tak i dlouhodobý vztah a ještě i flirt.

Z těchto výsledků je tedy možné vyvodit, že ženy a muži mají na online seznamkách poněkud odlišné seznamovací strategie, podobně jako je tomu při seznamování tváří v tvář. Muži jsou celkově aktivnější, mají více profilů a mají zájem o více typů vztahů než ženy, zatímco ženy pravděpodobně využívají online seznamky tím způsobem, že si na některé

z nich vytvoří uživatelský profil a čekají na oslovení. Také preferují spíše jeden typ vztahu a často hledají vztahy kamarádské.

Výsledky mého výzkumu do značné míry souhlasí s předchozími výzkumy, zejména co se týká lhaní. Například s výzkumem Gibbsové a kol. (2006), podle kterého až 80 % respondentů věří, že ostatní lidé na online seznamkách neuvádí zcela pravdivé informace. V mém výzkumu bylo 42,2 % respondentů přesvědčeno, že všichni nebo téměř všichni uživatelé online seznamek lžou, 56,2 % respondentů bylo přesvědčeno, že na online seznamkách lžou někteří uživatelé a 1,6 % respondentů uvedlo, že na online seznamkách nelže téměř nikdo. Žádný z respondentů nebyl toho názoru, že na online seznamkách nelže nikdo. Velký rozdíl mezi přesvědčením o uvádění lživých informací v případě ostatních uživatelů a vlastním lhaním byl také ve studii uživatelů online chatů publikované Caspim a Gorskim (2006). V tomto případě tři čtvrtiny online chatů byli přesvědčeni o rozšířenosti lhaní v tomto prostředí, a pouze třetina z nich uvedla, že sama klamavé informace uvádí. Velmi podobné výsledky přinesl i tento výzkum, kdy při komunikaci na online seznamkách uvádělo 37,3 % respondentů. To, že lhali na uživatelském profilu, uvedlo 15,6 % respondentů. Myslím si tedy, že se mi do určité míry podařilo navázat na tyto výzkumy a získat výsledky z českého prostředí v souladu s těmito předchozími studiemi. S českou studií Konečného (2009) se mé výsledky rozcházejí v tom, že podle výzkumu Konečného (2009) lžou na internetu v období vynořující se dospělosti více muži než ženy, zatímco v mém výzkumu lhaly více ženy, a to především při komunikaci na online seznamkách.

Jak jsem již uvedla dříve, do jisté míry mohlo dojít ke zkreslení dat v důsledku způsobu, jakým byl vybrán zkoumaný vzorek. Šlo totiž o samovýběr, který s sebou nese některé nevýhody. Především jde o to, že respondenti si sami zvolí, zda se chtějí zúčastnit. Respondenti, kteří se rozhodnou pro účast, se tak od těch, kteří se zúčastnit nechtějí, liší přinejmenším právě ve své motivaci, pokud v ničem jiném. Motivace zúčastnit se výzkumu může mít svůj původ také v tom, že má jedinec na dané téma vyhraněný názor, ať už jakýmkoliv směrem. Zkoumaný výběr tak není zcela reprezentativní.

Ke zkreslení v případě dotazníku IDEA mohlo dojít přidáním střední hodnoty v hodnotící škále jednotlivých výroků. Stalo se tak v důsledku přednastaveného formuláře pro tvorbu dotazníku na internetových stránkách, které tuto službu zprostředkovávají. Základní nezpлатněná služba možnost nastavení hodnotící škály bez střední hodnoty neumožňuje. To je také možná příčina nižších hodnot Cronbachova α u jednotlivých dimenzí dotazníku. Některé jeho položky při provedení faktorové analýzy na získaných datech sytily i jiné faktory než ty, do kterých původně patří. Stejně tak nebylo možné přidat textové pole k volbě

„jiné“ a získat tak detailnější přehled o preferencích respondentů. Vzhledem k tomu, že některé možnosti „jiné“ byly voleny relativně často, přišla jsem tak o informace, které by mohly být hodnotné pro další a hlubší analýzu.

Další obtíže byly spojeny s kontaktováním respondentů, které bylo prováděno prostřednictvím zasílání vzkazů uživatelům. Ty za prvé nepodporovaly aktivní odkaz na internetovou stránku s dotazníkem. Bylo tedy nutné připsat do vzkazu instrukci, že je třeba adresu zkopírovat do okna internetového prohlížeče. Je pravděpodobné, že někteří respondenti mohli být tím, že odkaz nebyl aktivní a bylo třeba vynaložit určité úsilí k zobrazení dotazníku, odrazení od jeho vyplnění. Další nevýhodou kontaktování uživatelů online seznámek prostřednictvím vzkazů byl jejich omezený rozsah. Průvodní dopis tak byl co nejstručnější a bylo třeba z něj odstranit žádost těm uživatelům, kteří aktuálně nikoho nehledají, aby dotazník nevyplňovali. Tato žádost sice byla obsažena v dalším textu, který se respondentům zobrazil ještě před samotným načtením dotazníku, nicméně jí již respondenti nemuseli věnovat takovou pozornost a mohli ji v textu snadno přejít. Lépe jsem mohla provést první vlnu oslovování, kdy jsem vzkazy zasílala uživatelům bez ohledu na to, zda byli či nebyli online. Velká část vzkazů tak pravděpodobně došla i na profily, které nemusely být užívány příliš často. Toto oslovování také probíhalo v průběhu velikonočních prázdnin, kdy někteří uživatelé nemuseli mít přístup na internet a po delší prodlevě mezi návštěvami profilu mohli v nahromaděné poště v profilu vzkaz přehlédnout nebo přejít bez povšimnutí.

Myslím si, že některým komplikacím a nedostatkům v mém výzkumu jsem mohla předejít zařazením pilotního výzkumu, díky kterému bych je mohla včas identifikovat a pokud možno se jim vyhnout ve vlastním výzkumu.

Oslovování prostřednictvím internetu je ale podle mne dobrý způsob, jak například v budoucích výzkumech oslovovat respondenty, především pokud jsou jinou cestou obtížně dostupní. To, že jsem respondenty oslovovala prostřednictvím internetu, mi tak umožnilo mít ve vzorku nejen studenty, jak je to v případě mnoha studií, které pracují převážně se studenty vysokých škol, ale také například pracující vnořující se dospělé.

V dalších výzkumech by podle mého názoru bylo možné zaměřit se objasnění toho, proč tolik respondentů uvedlo, že na internetových seznamkách nelžou. Zda je tomu skutečně tak, jak je tomu v jiných prostředích na internetu a jestli je oprávněný názor, že na internetu a online seznamkách uvádějí lidé často lživé informace. Také by mohlo být zajímavé zjistit, zda jsou některé věkové skupiny, co se týká přesvědčení o lhaní v internetovém prostředí, důvěřivější než jiné. Také by mohlo být zajímavé zjistit, zda podle výsledků výzkumu Konečného (2009) lžou obecně na internetu v období vnořující se dospělosti více muži než

ženy ale na online seznamkách v souvislosti s výsledky mého výzkumu lžou při komunikaci častěji ženy v období vynořující se dospělosti.

Zaujala mne také Ekmanova (1996) myšlenka, že lež není lží, pokud je její příjemce upozorněn na možnost, že by lží být mohla. Pokud tedy podle dosavadních výzkumů většina uživatelů internetu pokládá toto prostředí za prostor, kde se lživé a zkreslené informace běžně vyskytují, mohlo by to podle Ekmana (1996) znamenat, že nejde tak úplně o lži. Proto by podle mého názoru mohla být přínosná studie srovnávající vnímání lží uváděných při komunikaci tváří v tvář, případně při jiných způsobech komunikace, s vnímáním lží v internetovém prostředí.

IV. Závěr

Ve své práci jsem se zabývala ověřováním hypotéz vycházejících z dosavadních výzkumů na téma online seznamování a vynořující se dospělosti, a to kvantitativní metodou. Cílem bylo ověřit předpokládaný vztah mezi třemi charakteristickými vlastnostmi vynořující se dospělosti, konkrétně exploračí identity, experimentováním a možnostmi a nestabilitou, a vývojovým obdobím vynořující se dospělosti, a uváděním lživých informací na online seznamkách. Také jsem předpokládala vztah mezi stabilitou vynořujících se dospělých a počtem identit na online seznamkách. Dále jsem předpokládala souvislost mezi vnímáním lhaní ostatních na internetu a online seznamkách a vlastním lhaním.

Z předpokládaných vztahů se v tomto výzkumu nepotvrdil ani jeden. Jako významné se však projevíly rozdíly mezi pohlavím uživatelů online sezonek. Muži se celkově jeví jako aktivnější – častěji se přihlašovali na své uživatelské profily, měli jich více než ženy a projevovali častěji než ženy zájem o vztahy krátkodobějšího i dlouhodobějšího charakteru, s největším rozdílem u vztahů čistě sexuálních. Ženy na druhou stranu hledaly v mnohem větší míře i vztahy kamarádké a na své uživatelské profily, kterých neměly tolik jako muži, se přihlašovaly méně často. Naopak ženy uváděly ve větší míře než muži lživé informace. Rozdíl byl také v tom, o čem muži a ženy lhali. V případě žen šlo častěji o svého partnerovi, o svých zájmech a o rodinném stavu, zatímco muži lhali častěji o svém věku, partnerce a intimních informacích.

Vzhledem k tomu, že na rozdíl mezi muži a ženami především v uvádění lživých informací na online seznamkách nebyl tento výzkum vysloveně zaměřen, bylo by dobré věnovat se hlubšímu rozšíření znalostí na toto téma v dalším výzkumu. Nabízí se možnost jak kvantitativního, tak i kvalitativního výzkumu.

V. Seznam literatury

1. Arnett, J. J. (2000). Emerging adulthood: A Theory of Development from the Late Teens Through the Twenties. *American Psychologist*, 55, 496 – 480. Retrieved December 3, 2008 from http://www.jeffreyarnett.com/articles/ARNETT_Emerging_Adulthood_theory.pdf.
2. Arnett, J. J. (2007a). The Long and Leisurely Route: Coming of Age in Europe Today. *Current History*, 106, 130 – 136. Retrieved February 16, 2010 from http://www.jeffreyarnett.com/articles/Arnett_2007_CurrHist.pdf.
3. Arnett, J. J. (2007b). Emerging Adulthood: What Is It, and What Is It Good For? *Child development perspectives*, 1, 68 – 73. Retrieved February 16, 2010 from http://jeffreyarnett.com/articles/ARNETT_2007_Emerging_Adulthood_What_is_it_and_What.pdf.
4. Barry, C. McNamara, Madsen, S. D., Nelson, L. J., Carroll, J. S. & Badger, S. (2009). Friendship and Romantic Relationship Qualities in Emerging Adulthood: Differential Associations with Identity Development and Achieved Adulthood Criteria. *Journal of Adult Development*, 16, 209 – 222. Retrieved February 8, 2010 from SpringerLink database.
5. Ben-Ze'ev, A. (2004). *Love online. Emotions on the Internet*. Cambridge: University Press.
6. Blonigen, D. M., Carlson, M. D., Hicks, B. M., Krueger, R. F. & Iacono, W. G. (2008). Stability and Change in Personality Traits From Late Adolescence to Early Adulthood: A Longitudinal Twin Study. *Journal of Personality*, 76, 229 – 266. Retrieved February 26, 2010 from Wiley InterScience database.
7. Brym, R. J. & Lenton, R. L. (2001) Love online: A report on digital dating in Canada. Retrieved February 15, 2010 from <http://www.soc-canada.com/authors/loveonline.pdf>.
8. Burmaster, A. (2005). 21st Century dating: The way it is. *Nielsen//NetRatings press repase*. Retrieved April 30, 2010 from http://www.nielsen-online.com/pr/pr_050802_uk.pdf.
9. Busseri, M. A., Willoughby, T., Chalmers, H. & Bogaert, A. (2008). On the Association Between Sexual Attraction and Adolescent Risk Behavior Involvement: Examining Mediation and Moderation. *Developmental Psychology*, 44, 69 – 80.
10. Calvert, S. L. (2002). Identity Construction on the Internet. In Calvert, S. L., Jordan, A. B. & Cocking, R. R. (Eds.), *Children in the Digital Age* (pp. 57 – 70). Westport: Praeger.

11. Caspi, A. & Gorsky, P. (2006). Online Deception: Prevalence, Motivation, and Emotion. *Cyberpsychology and Behavior*, 9, 54 – 59. Retrieved May 1, 2010 from http://www.openu.ac.il/Personal_sites/download/Avner-Caspi/07Caspi.pdf.
12. Daft, R. L. & Lengel, R. H. (1986). Organizational Information Requirements, Media Richness and Structural Design. *Management Science*, 32, 554 – 571. Retrieved April 24, 2010 from ProQuest database.
13. Delfino, M. & Manca, S. (2007). The expression of social presence through the use of figurative language in a web-based learning environment. *Computers in Human Behavior*, 23, 2190 – 2211. Retrieved April 24, 2010 from ScienceDirect database.
14. Demir, M. (2008). Sweetheart, you really make me happy: romantic relationship quality and personality as predictors of happiness among emerging adults. *Journal of Happiness Studies*, 9, 257 – 277. Retrieved February 26, 2010 from ProQuest database.
15. Douglass, C. B. (2007). From Duty to Desire: Emerging Adulthood in Europe and Its Consequences. *Child Development Perspectives*, 1, 101 – 108. Retrieved November 28, 2008 from Wiley InterScience database.
16. Ekman, P. (1996). Why don't we catch liars? *Social Research*, 63, 801 – 817. Retrieved April 24, 2010 from EBSCO database.
17. Erikson, E. (1994). *Identity and the Life Cycle*. New York: W. W. Norton & Company.
18. Fiore, A. T., & Donath, J. (2004). Online Personals: An Overview. *Short paper, ACM Computer-Human Interaction 2004*, Vienna, Austria. Retrieved February 16, 2010 from http://smg.media.mit.edu/papers/atf/chi2004_personals_short.pdf.
19. Fraley, R. Ch. & Davis, K. E. (1997). Attachment formation and transfer in young adults' close friendships and romantic relationships. *Personal relationships*, 4, 131 – 144. Retrieved March 23, 2010 from Wiley InterScience database.
20. Fromme, K., Corbin, W. R. & Kruse, M. I. (2008). Behavioral Risks During the Transition From High School to College. *Developmental Psychology*, 44, 1497 – 1504.
21. Furman, W. & Buhrmester, D. (1992). Age and Sex Differences in Perceptions of Networks of Personal Relationships. *Child Development*, 63, 103 – 115. Retrieved March 23, 2010 from <http://abutler.net/trc/publications/pdfs/Age%20and%20sex%20differences%20in%20perceptions%20of%20networks%20of%20personal%20relationships%2045.pdf>.
22. Galanxhi, H. & Nah, F. F.-H. (2007). Deception in cyberspace: A comparison of text-only vs. avatar-supported medium. *International Journal of Human-Computer Studies*, 65, 770 – 783. Retrieved February 14, 2010 from ScienceDirect database.

23. Geisbrecht, N. (1999). Reducing risks associated with drinking among young adults: promoting knowledge-based perspectives and harm reduction strategies. *Addiction*, 94, 353 – 355. Retrieved December 3, 2008 from Wiley InterScience database.
24. Gibbs, J. L., Ellison, N. B. & Heino, R. D. (2006). Self-Presentation in Online Personals. The Role of Anticipated Future Interaction, Self-Disclosure, and Perceived Success in Internet Dating. *Communication Research*, 33, 152 – 177. Retrieved May 1, 2010 from https://www.msu.edu/~nellison/Gibbs_Ellison_Heino_2006.pdf.
25. Goffman, E. (1999). Všichni hrajeme divadlo: sebezprezentace v každodenním životě. Praha: Nakladatelství Studia Ypsilon.
26. Hancock, J. T. & Toma, C. L. (2009). Putting Your Best Face Forward: The Accuracy of Online Dating Photographs. *Journal of Communication*, 59, 367 – 386. Retrieved December 4, 2009 from Wiley InterScience database.
27. Hitsch, G. J., Hortaçsu, A. & Ariely, D. (2005). What Makes You Click: An Empirical Analysis of Online Dating. *Meeting Papers of Society for Economic Dynamics*, 207, 1 – 51. Retrieved December 4, 2009 from <http://www.escholarship.org/uc/item/0410p1kq>.
28. Hsee, Ch. K. & Weber, E. U. (1999). Cross-national differences in risk preference and lay predictions. *Journal of Behavioral Decision Making*, 12, 165 – 179. Abstract retrieved December 9, 2008 from Wiley InterScience database.
29. Katz, J. E. & Rice, R. E. (2002). *Social consequences of internet use: access, involvement, and interaction*. Cambridge, Mass.: MIT Press.
30. Konečný, Š. (2009). Virtual Environment and Lying: Perspective of Czech Adolescents and Young Adults. *Cyberpsychology: Journal of Psychosocial Research on Cyberspace*, 3, article 4. Retrieved February 14, 2010 from <http://cyberpsychology.eu/view.php?cisloclanku=2009111201&article=4>.
31. Lenhart, J. & Neyer, F. J. (2006). Should I Stay or Should I Go? Attachment and Personality in Stable and Instable Romantic Relationships. *European Journal of Personality*, 20, 475 – 495. Retrieved April 22, 2010 from Wiley InterScience database.
32. Lewis, C. C. & George, J. F. (2008). Cross-cultural deception in social networking sites and face-to-face communication. *Computers in Human Behavior*, 24, 2945 – 2964. Retrieved February 14, 2010 from ScienceDirect database.
33. Ma, M. & Agarwal, R. (2007). Through a Glass Darkly: Information Technology Design, Identity Verification, and Knowledge Contribution in Online Communities. *Information Systems Research*, 18, 42 – 67. Retrieved February 16, 2010 from ProQuest database.

34. Macek, P. (2005). Kde končí dospívání a kde začíná dospělost?. In P. Macek & J. Dalajka (Eds.), *Vývoj a utváření osobnosti v sociálních a etnických kontextech* (s. 217 – 225). Brno: FSS MU.
35. Macek, P., Bejček, J. & Vaníčková, J. (2007). Contemporary Czech Emerging Adults: Generation Growing Up in the Period of Social Changes. *Journal of Adolescent Research*, 22, 444 – 474.
36. Meier, A. & Allen, G. (2008). Intimate Relationship Development During the Transition to Adulthood: Differences by Social Class. *New Directions for Child and Adolescent Development*, 119, 25 – 39. Retrieved April 22, 2010 from Wiley InterScience database.
37. Morris, D. (1999). *Bodytalk*. Praha: Ivo Železný.
38. Porter, D. (1997). *Internet culture*. New York: Routledge.
39. Reifman, A., Arnett, J.J., & Colwell, M.J. (2007). Emerging adulthood: Theory, assessment, and application. *Journal of Youth Development*, 2, Article 0701FA003. Retrieved April 26, 2010 from http://data.memberclicks.com/site/nae4a/JYD_070201_final.pdf.
40. Riva, G. (2002). The Sociocognitive Psychology of Computer-Mediated Communication: The Present and Future of Technology-Based Interactions. *Cyberpsychology and Behavior*, 5, 581 – 598. Retrieved May 1, 2010 from <http://sites.google.com/a/unicatt.it/giusepperiva/>.
41. Rosen, L. D., Cheever, N. A., Cummings, Ch. & Felt, J. (2008). The impact of emotionality and self-disclosure on online dating versus traditional dating. *Computers in Human Behavior*, 24, 2124 – 2157. Retrieved March 28, 2010 from ScienceDirect database.
42. Sak, P., & Saková, K. (2004). *Mládež na křižovatce*. Praha: Svoboda Servis.
43. Schneider, J. & Weiss, R. (2001). *Cybersex exposed: simple fantasy or obsession?* Minnesota: Hazelden.
44. Skowron, E. A., Stanley, K. L. & Shapiro, M. D. (2009). A Longitudinal Perspective on Differentiation of Self, Interpersonal and Psychological Well-Being in Young Adulthood. *Contemporary Family Therapy*, 31, 3 – 18. Retrieved February 8, 2010 from SpringerLink database.
45. Stephure, R. J., Boon, S. D., MacKinnon, S. L. & Deveau, V. L. (2009). Internet Initiated Relationships: Associations Between Age and Involvement in Online Dating. *Journal of Computer-Mediated Communication*, 14, 658 – 681. Retrieved December 4, 2009 from Wiley InterScience database.

46. Stets, J. E. & Cast, A. D. (2007). Resources and Identity Verification from an Identity Theory Perspective. *Sociological Perspectives*, 50, 517 – 543. Retrieved February 16, 2010 from ProQuest database.
47. Subrahmanyam, K., Reich, S. M., Waechter, N. & Espinoza, G. (2008). Online and offline social network: Use of social networking sites by emerging adults. *Journal of Applied Developmental Psychology*, 29, 420 – 433. Retrieved December 4, 2009 from ScienceDirect database.
48. Suler, J. (2005). The Online Disinhibition Effect. *International Journal of Applied Psychoanalytic Studies*, 2, 184 – 188. Retrieved March 27, 2010 from Wiley InterScience database.
49. Šmahel, D. (2003). *Psychologie a internet: děti dospělými, dospělí dětmi*. Praha: Triton.
50. Teese, R. & Bradley, G. (2008). Predicting Recklessness in Emerging Adults: A Test of a Psychosocial Model. *The Journal of Social Psychology*, 148, 105 – 126. Retrieved December 4, 2009 from ProQuest database.
51. Toma, C. L., Hancock, J. T. & Ellison, N. B. (2008). Separating Fact From Fiction: An Examination of Deceptive Self-Presentation in Online Dating Profiles. *Personality and Social Psychology Bulletin*, 34, 1023 – 1036. Retrieved April 30, 2010 from https://www.msu.edu/~nellison/toma_et_al_2008.pdf.
52. Tu, Ch. (2002). The relationship between social presence and online privacy. *Internet and Higher Education*, 5, 293 – 318. Retrieved April 24, 2010 from ScienceDirect database.
53. Vaculík, M. & Hudeček, T. (2005). Vývoj partnerských vztahů vzniknuvších v prostředí internetu. *Československá psychologie*, 49, 157 – 174.
54. Vybíral, Z. (2003). *Lži, polopravdy a pravda v lidské komunikaci*. Praha: Portál.
55. Walther, J. B. (2007). Selective self-presentation in computer-mediated communication: Hyperpersonal dimensions of technology, language, and cognition. *Computers in Human Behavior*, 23, 2538 – 2557. Retrieved February 14, 2010 from ScienceDirect database.
56. White, H. R., Fleming, Ch. B., Kim, M. J., Catalano, R. F. & McMorris, B. J. (2008). Identifying Two Potential Mechanisms for Changes in Alcohol Use Among College-Attending and Non-College-Attending Emerging Adults. *Developmental Psychology*, 44, 1625 – 1639.
57. Whitty, M. (2002). Liar, liar! An examination of how open, supportive and honest people are in chat rooms. *Computers in Human Behavior*, 18, 343 – 352. Retrieved April 13, 2010 from ScienceDirect database.

58. Whitty, M. T. (2008a). Revealing the 'real' me, searching for the 'actual' you: Presentations of self on an internet dating site. *Computers in Human Behavior*, 24, 1707 – 1723. Retrieved December 5, 2009 from ScienceDirect database.
59. Whitty, M. T. (2008b). Liberating or debilitating? An examination of romantic relationships, sexual relationships and friendships on the Net. *Computers in Human Behavior*, 24, 1837 – 1850. Retrieved December 4, 2009 from ScienceDirect database.
60. Whitty, M. T. & Carr, A. N. (2003). Cyberspace as potential space: Considering the web as a playground to cyber-flirt. *Human Realitons*, 56, 869 – 891. Retrieved May 1, 2010 from ProQuest database.
61. Whitty, M. T. & Carville, S. E. (2008). Would I lie to you? Self-serving lies and other-oriented lies told across different media. *Computers in Human Behavior*, 24, 1021 – 1031. Retrieved April 13, 2010 from ScienceDirect database.
62. Willoughby, B. J. & Carroll, J. S. (2010). Sexual Experience and Couple Formation Attitudes Among Emerging Adults. *Journal of Adult Development*, 17, 1 – 11. Retrieved February 8, 2010 from SpringerLink database.
63. Zhou, L., Burgoon, J. K., Zhang, D. & Nunamaker, J. F. (2004). Language dominance in interpersonal deception in computer-mediated communication. *Computers in Human Behavior*, 20, 381 – 402. Retrieved February 14, 2010 from ScienceDirect database.
64. Zhou, L. & Zhang, D. (2007). Typing or messaging? Modality effect on deception detection in computer-mediated communication. *Decision Support Systems*, 44, 188 – 201. Retrieved February 14, 2010 from ScienceDirect database.

VI. Přílohy

Příloha 1: Vzkaz pro uživatele online seznamek

Dobrý den,

jsem studentkou Fakulty sociálních studií MU a ráda bych Vás poprosila o vyplnění krátkého dotazníku, který použiji pro svoji bakalářskou práci. Zajímám se o online seznamky a Váš profil jsem vybrala pro svůj výzkum. Dotazník je anonymní, data pouze zpracuji pro svoji práci. Pokud dotazník vyplníte a budete mít zájem, ráda Vám zašlu výsledky výzkumu.

Dotazník najdete na webu, adresu je třeba zkopírovat do nového okna Vašeho internetového prohlížeče:

<http://seznamovani-online.vyplnto.cz>

Děkuji za Vaši pomoc a spolupráci!

Eva Blažková - <http://is.muni.cz/osoba/263496>

Příloha 2: Dotazník

Dobrý den,

děkuji za Vaši ochotu věnovat několik okamžiků vyplnění dotazníku týkajícího se online seznamování. Tomuto tématu se věnuji ve své diplomové práci v rámci studia na Fakultě sociálních studií Masarykovy univerzity.

Dotazník je zcela anonymní a Vámi vyplněné údaje jsou považovány za důvěrné. Výsledky dotazování budou využity výhradně pro účely diplomové práce na Fakultě sociálních studií Masarykovy univerzity – proto se nemusíte bát odpovídat upřímně.

V případě Vašeho zájmu o výsledky studie mne můžete kontaktovat na adrese 263496@mail.muni.cz.

Děkuji za Vaši pomoc a spolupráci!

Eva Blažková

1. Na kolika seznamkách máte v současné době aktivní profil/profily?		
a)	Na jedné	
c)	Na dvou	
d)	Na třech	
e)	Na více než třech	

2. Kolikrát týdně se přihlašujete na svůj profil/svoje profily na seznamce/seznamkách?		
a)	1x – 3x	
b)	4x – 6x	
c)	7x – 9x	
d)	10x a více	

3. Kterým z následujících činností se na seznamce/seznamkách věnujete? (můžete označit více odpovědí)		
a)	Úprava vlastního uživatelského profilu	
b)	Čtení zpráv od ostatních uživatelů	
c)	Odesílání zpráv ostatním uživatelům	
d)	Vyhledávání potenciálního partnera	
e)	Chatování s ostatními uživateli na fóru seznamky	
f)	Jiné	

4. Za jakým účelem používáte internetovou seznamku? (můžete označit více odpovědí)		
a)	Hledám pouze flirt	
b)	Hledám pouze sex	
c)	Hledám krátkodobý vztah	
d)	Hledám dlouhodobý vztah	
e)	Hledám životního partnera	
f)	Jiné	

5. Které z následujících informací o sobě v profilu/profilech uvádíte? (můžete označit více odpovědí)		
a)	Věk	
b)	Pohlaví	
c)	Vzdělání	
d)	Vzhled	
e)	Povolání	
f)	Majetek	
g)	Zájmy	
h)	Sexuální orientace	
i)	Rodinný stav	
j)	Počet dětí	
k)	Partner/partnerka	
l)	Zdravotní stav	
m)	Intimní informace	
n)	Jiné	

6. Říká se, že na internetu lidé někdy lžou. Kolik lidí na internetu lže podle Vás?		
a)	Všichni	
b)	Většina	
c)	Někteří	
d)	Téměř nikdo	
e)	Nikdo	

7. Kolik lidí podle Vás lže na internetových seznamkách?		
a)	Všichni	
b)	Většina	
c)	Někteří	
d)	Téměř nikdo	
e)	Nikdo	

8. Máte v profilu/profilech i fotografii?		
a)	Ano	
b)	Ne	

Pokud jste na předchozí otázku odpověděli b), na další otázku neodpovídejte.

9. Vaše fotografie v profilu/profilech je:		
a)	Moje aktuální fotografie z posledního roku	
b)	Moje fotografie starší než rok	
c)	Cizí fotografie	
d)	S jinou tematikou (např. příroda, zvířata, celebrity, abstraktní...)	

10. Z následujících možností vyberte prosím tu, která se nejvíce blíží skutečnosti:		
a)	Mám jeden profil na jedné seznamce.	
b)	Mám více stejných profilů na jedné seznamce.	
c)	Mám více různých profilů na jedné seznamce.	
d)	Mám jeden stejný profil na více seznamkách.	
e)	Mám více různých profilů na více seznamkách.	

Pokud jste v předchozí otázce zvolili možnost a), pak na následující otázku neodpovídejte.

11. Z jakého důvodu máte na seznamce/seznamkách více profilů?		
a)	Zkousím, jak budou ostatní reagovat na různé profily	
b)	Snažím se mít co největší šanci zaujmout	
c)	Je to pro mě zábava	
d)	Snažím se zaujmout více různých typů potenciálních partnerů	
e)	Prezentuji různé části sebe sama	
f)	Jiné	
g)	Nevím	

12. Na seznamkách se stává, že o sobě lidé na profilech uvádějí nepravdivé informace. Kolik informací je nepravdivých na Vašem profilu/profilech?		
a)	Žádné	
b)	Téměř žádné	
c)	Některé	
d)	Většina	
e)	Všechny	

Pokud jste v předchozí otázce zvolili variantu a), na následující otázku neodpovídejte.

13. Čeho se nepravdivé informace, které jste uvedli na seznamce v profilu, týkaly? (můžete označit více variant)		
a)	Věk	
b)	Pohlaví	
c)	Vzdělání	
d)	Vzhled	
e)	Povolání	
f)	Majetek	
g)	Zájmy	
h)	Sexuální orientace	
i)	Rodinný stav	
j)	Počet dětí	
k)	Partner/partnerka	
l)	Zdravotní stav	
m)	Intimní informace	
n)	Jiné	

14. Nepravdivé informace mohou lidé na seznamkách uvádět také při komunikaci s ostatními (e-mail, chat apod). Jak často uvádíte nepravdivé informace při komunikaci s ostatními uživateli na seznamce/seznamkách?		
a)	Nikdy	
b)	Téměř nikdy	
c)	Občas	
d)	Často	
e)	Neustále	

Pokud jste v předchozí otázce zvolili variantu a), na následující otázku neodpovídejte.

15. Čeho se nepravdivé informace, které jste uvedli na seznamce v komunikaci, týkaly? (můžete označit více variant)		
a)	Věk	
b)	Pohlaví	
c)	Vzdělání	
d)	Vzhled	
e)	Povolání	
f)	Majetek	
g)	Zájmy	
h)	Sexuální orientace	
i)	Rodinný stav	
j)	Počet dětí	
k)	Partner/partnerka	
l)	Zdravotní stav	
m)	Intimní informace	
n)	Jiné	

16. Zamyslete se prosím nyní nad svým současným životem (co se děje teď nebo v nedávné minulosti). Uvědomte si současný převažující pocit a podle toho označte svou volbu. Zkuste odpovědět na otázku „Mohu říci, že se nacházím v období, kdy:“		Rozhodně ano	Spíše ano	Ani ano, ani ne	Spíše ne	Rozhodně ne
a)	se mi nabízí řada možností					
b)	u sebe stále objevuji něco nového					
c)	často prožívám vnitřní zmatek					
d)	mohu experimentovat v různých aktivitách a vztazích					
e)	si připadám svobodný/-á					
f)	se cítím být omezován/-a					
g)	mám zodpovědnost sám/sama za sebe					
h)	se cítím ve stresu					
i)	prožívám mnoho nestability, mnoho změn					
j)	vidím svůj život optimisticky					
k)	dost často přemýšlím, kdo vlastně jsem					
l)	cítím odpovědnost i za druhé lidi					
m)	jsem nezávislý/á na druhých					
n)	mám závazky k druhým lidem					
o)	jsem soběstačný/-á					
p)	mám mnoho starostí					
q)	si mohu leccos nového vyzkoušet					
r)	si ujasňuji, kdo a jaký/-á jsem					
s)	si plánuji svoji budoucnost					
t)	často přemýšlím o smyslu života					
u)	o sobě dost přemýšlím					

17. Bez ohledu na to, kolik je Vám let, si připadáte:	
a)	Jako dítě
b)	Jako dospívající teenager
c)	Ještě ne úplně dospělý/-á
d)	Jako dospělý/-á
e)	Nevím

18. Jaké je Vaše pohlaví?		
a)	Žena	
b)	Muž	
19. Jaký je Váš věk? let		
20. Jaké je Vaše nejvyšší dosažené vzdělání?		
a)	Základní	
b)	Středoškolské bez maturity	
c)	Středoškolské s maturitou	
d)	Vyšší odborné	
e)	Vysokoškolské	
21. V současné době		
a)	Pouze pracuji	
b)	Pouze studuji	
c)	Pracuji i studuji	
d)	Nepracuji	
22. Jaký je Váš rodinný stav?		
a)	Svobodný/á – aktuálně bez partnera	
b)	Svobodný/á – ve vztahu kratším než 1 rok	
c)	Svobodný/á – v dlouhodobém vztahu (déle než 1 rok)	
d)	Ženatý/daná	
e)	Rozvedený/á	
f)	Vdovec/vdova	
23. Máte děti?		
a)	Ano	
b)	Ne	
24. Kde v současné době bydlíte?		
a)	U rodičů	
b)	Samostatně	
c)	Napůl (např. koleje, privát...)	
25. Jak se v současné době živíte?		
a)	Živí mě rodiče	
b)	Živím se sám	
c)	Částečně mě živí rodiče, částečně se živím sám	

Příloha 3: Faktorová analýza IDEA

Zamyslete se prosím nyní nad svým současným životem (co se děje teď nebo v nedávné minulosti). Uvědomte si současný převažující pocit a podle toho označte svou volbu. Zkuste odpovědět na otázku „Mohu říci, že se nacházím v období, kdy:“

	Explorace/ identita	Experimentace /možnosti	Zaměření na druhé	Zaměření na sebe	Negativita/ instabilita
Často přemýšlím o smyslu života	.835				
Si ujasňuji, kdo a jaký/á jsem	.770				
Dost často přemýšlím, kdo vlastně jsem	.751				
O sobě dost přemýšlím	.726				
Se mi nabízí řada možností		.762			
U sebe stále objevuji něco nového		.739			
Mohu experimentovat v různých aktivitách a vztazích		.704			
Si mohu leccos nového vyzkoušet		.622			
Vidím svůj život optimisticky		.389	.346		-.314
Mám závazky k druhým lidem			.735	.334	
Cítím odpovědnost i za druhé			.708		
Si plánuji svoji budoucnost			.453	-.344	
Jsem soběstačný/á				-.700	
Mám zodpovědnost sám/sama za sebe				-.639	.442
Jsem nezávislý/á na druhých				-.624	
Si připadám svobodný/á				-.522	
Se cítím být omezován/a				.430	.346
Se cítím ve stresu					.846
Prožívám mnoho nestability, mnoho změn					.711
Mám mnoho starostí					.658
Často prožívám vnitřní zmatek	.314				.546

Pozn.: Rotace oblimin s Kaiserovou normalizací.